

Votre
magazine
devient
bimestriel !

Dossier

Senlis, ville végétale

> Pages 4 à 7

Évènement d'octobre :
**Les Fêtes Internationales
de la Saint-Fiacre à Senlis**

> Pages 4 et 24

Rentrée scolaire 2018/2019

> Pages 7 à 9

tout à dom
services

03 44 56 47 22
65, avenue G. Clémenceau
60300 SENLIS
toutadomservices.com

RÉDUCTIONS &
-50%
CRÉDIT D'IMPÔTS



Entreprise déclarée agréée et autorisée SAP 488795197

Une autre idée
du service à la personne



tout à dom

Aide aux personnes
âgées ou handicapées



tout à dom

Garde d'enfants



tout à dom

Ménage



tout à dom

Jardinage



**Piles et garantie
offertes
pendant
4 ans⁽¹⁾**



SENLIS
106 rue de la République
Tél : 03 44 60 94 18

(1) Information produit sans engagement. Le port d'aides auditives est soumis à prescription médicale préalable. Voir conditions en boutiques

ORPI
SOLUTIONS IMMOBILIERES

TRANSACTION - LOCATION
GESTION - SYNDIC

SENLIS, Centre-Ville

Beau 2 pièces au dernier étage avec vue dégagée: entrée avec placard, séjour avec cuisine ouverte équipée, une chambre, salle de bains et une cave. DPE : C



Prix : 149 800€



CHAMANT

A 2mn de Senlis dans village très recherché avec commerces, maison ancienne à rénover entièrement, avec 3 pièces à chaque niveau, cour à l'avant avec 2 bâtiments annexes dont un avec une cave, jardin à l'arrière. DPE : Vierge

Prix : 215 000€

SENLIS

Dans un quartier calme et agréable, maison aux beaux espaces de plus de 180 m², comprenant un séjour exposé sud, 5 chambres dont 2 en rdc. Garage, jardin de plus de 1000 m² à l'abri des regards. DPE : En cours



Prix : 449 000€



ENTRE SENLIS ET ORRY LA VILLE

Belle maison d'architecte récente proposant un bel espace de vie, 4 chambres (dont une en rdc), 3 pièces d'eau, bureau dressing, nombreux rangements. Jardin agréable, balcon, grande terrasse sur l'arrière, garage. Prestations de qualités. DPE : E

Prix : 510 000€

SENLIS

Dans quartier agréable non loin du centre-ville, maison individuelle, au calme, édiée sur sous-sol total, avec double séjour, cuisine, 3-4 chambres dont une au rez-de-chaussée, garage et jardin clos autour. DPE : E



Prix : 349 000€



**AGENCE ORPI
SAINT FRAMBOURG**

77, rue de la République - 60300 Senlis
Tél 03 44 60 09 09 - Fax 03 44 60 08 80
E-mail : orpisaintframbourg@orpi.com
www.orpi.com/orpisaintframbourg/

96% de clients
satisfaits,
c'est notre
meilleure
vitrine.



**Découvrez nos
Nouvelles
Collections**



PAUL & JOE



Nathalie Blanc



LuluCastagnette



CARVEN

Optique 3000
Opticiens depuis 1968

Oliver Peoples
Carven
Façonnable
Paul & Joe
Hugo Boss
Elle
Esprit
Balmain
Kenzo
Burberry
Chanel
Dolce & Gabbana
Emporio Armani
Persol
Polo Ralph Lauren
Hackett
Maje
Sandro
Ted Baker
Silhouette
Lindberg
...

Senlis - 19 Place de la Halle - 03 44 53 23 24 - www.optique30000.fr





Senlis accueille les fêtes internationales de la Saint-Fiacre

La Ville de Senlis est fière d'accueillir les fêtes internationales de la Saint-Fiacre 2018, du 5 au 7 octobre prochain. Après Tours il y a 5 ans, c'est un réel honneur d'avoir été choisi par le Comité des fêtes Internationales de la Saint-Fiacre, faisant ainsi de notre Cité l'espace de quelques jours, le lieu de rassemblement de tous les passionnés venus rendre hommage au saint patron des jardiniers et des horticulteurs. Le programme, festif, sera rythmé par les diverses cérémonies traditionnelles, toujours très appréciées : expositions, procession, présentation des délégations et office, suivis du défilé en ville des grandes fanfares et des chars décorés collectivement, avec notamment l'aide des écoles de Senlis et des jardins familiaux. A cette occasion, toute la ville sera fleurie autour de thématiques spécifiques.

Les bénévoles du Comité des fêtes de la Saint-Fiacre, internationale et senlisienne, l'ensemble des associations et la municipalité ont travaillé sans relâche depuis de nombreux mois afin de préparer cet évènement qui mettra en lumière - et en beauté - la ville de Senlis.

Près de 600 participants sont attendus, parmi lesquels différents pays seront représentés : l'Irlande, l'Italie, la Belgique, le Luxembourg, l'Allemagne. Les valeurs de fraternité et de partage qui font vivre cette tradition de la Saint-Fiacre dans les cœurs des plus jeunes comme des plus anciens seront représentées par environ quarante délégations. Cet évènement majeur va fédérer les forces vives de notre ville et contribuer à son attractivité touristique.

Depuis de nombreuses années, la municipalité attache une importance toute particulière à la protection et à l'embellissement de ses espaces verts. L'obtention de trois fleurs au Label des Villes et villages fleuris, qui a récompensé les efforts considérables fournis par les services de la ville, démontre que, année après année, de nombreux efforts contribuent à produire des espaces verts de qualité afin de rendre Senlis toujours plus agréable à vivre.

La mise en valeur de son patrimoine paysager exceptionnel est au cœur de cette démarche, notamment au travers du parc écologique, ou bien encore des jardins familiaux qui jalonnent la commune. Une nouvelle parcelle exemplaire vient d'ailleurs d'ouvrir au Clos de la Santé, et rassemble 40 nouveaux jardins.

Des manifestations, telles que le salon du jardin qui chaque année attire un public toujours plus nombreux, témoignent de l'intérêt grandissant pour l'environnement.

La ville de Senlis est devenue un acteur à part entière du développement durable, notamment en étant à l'initiative d'un EcoQuartier en cours de construction, et du Ceebios (Centre Européen d'Excellence en Biomimétisme de Senlis) situé au quartier Ordener, un tremplin pour la recherche et l'innovation bio-inspirées.

Ce contexte très favorable annonce d'ores et déjà le succès de cette nouvelle édition de la Saint-Fiacre qui rassemblera un public venu partager dans la convivialité, la passion du jardin et de la nature.



Pascale Loiseleur

Maire de Senlis

La rentrée s'annonce sous les meilleurs auspices à Senlis, mélange d'inédit et de manifestations culturelles devenues des « classiques ».

Vous trouverez dans ce numéro les informations susceptibles de vous intéresser sur toutes les améliorations du cadre de vie scolaire : simplification administrative, travaux réalisés dans les écoles, nouvelle classe scientifique...

A noter également les Journées Européennes du Patrimoine les 15 et 16 septembre qui auront une tonalité particulière en raison de la célébration de la fin de la Grande Guerre de 1914-1918.

Ne manquez pas le 8 septembre prochain le forum des associations qui se tiendra au complexe Yves Carlier, et qui remporte chaque année un vif succès car notre ville a la chance de bénéficier d'un tissu associatif dynamique, riche de sa diversité et de ses talents.

Enfin, cette rentrée compte une nouveauté éditoriale : votre magazine municipal paraîtra désormais tous les deux mois : en effet, face au développement des outils numériques (site web, accès aux supports en ligne, Facebook...), une parution mensuelle du Senlis Ensemble n'est plus indispensable. Au regard des efforts consentis par la municipalité dans la maîtrise des dépenses publiques, cette nouvelle périodicité du bulletin représente aussi un levier d'économie qui n'est pas à négliger.

Cela nous permet également d'améliorer votre confort de lecture en vous proposant l'agenda des manifestations, que vous découvrirez en pages centrales, désormais présenté de façon chronologique afin de vous permettre de ne rien manquer des nombreux évènements senlisiens.

N'oubliez pas également le guide culturel « Sortir à Senlis » que vous retrouvez trimestriellement.

Belle rentrée à toutes et tous.

LES PERMANENCES DE PASCALE LOISELEUR

En mairie le vendredi de 9h30 à 11h.

Prise de rendez-vous du lundi au vendredi à l'accueil du cabinet du Maire ou par téléphone au 03 44 32 00 11.

CONSEIL MUNICIPAL

le Jeudi 27 septembre à 20h30 en Salle d'Honneur de l'Hôtel de Ville (sous réserve de modification)

RENCONTREZ VOS ÉLUS

Permanences sur : www.ville-senlis.fr/La-Mairie/Les-Elus.

Chacun des quartiers de Senlis dispose d'un représentant élu. Vous pouvez échanger directement avec chacun aux adresses mail suivantes :

• Val d'Aunette-Gâtelière-Arènes :
M. Lefevre : lefevre.s@ville-senlis.fr
M^{me} Ludmann :
ludmann.v@ville-senlis.fr

• Brichebay :
M^{me} Ludmann :
ludmann.v@ville-senlis.fr
M. Pruche : pruche.f@ville-senlis.fr

• Centre :
M. Curtil : curtil.b@ville-senlis.fr
M. Delloye : delloye.m@ville-senlis.fr
M. L'Helgoualch'h :

lhelgoualch.p@ville-senlis.fr
M^{me} Robert (Nord) :
robert.mc@ville-senlis.fr

• Fours à Chaux, Bigüe, Villemétrie :
M^{me} Gorse-Caillou :
gorse-caillou.i@ville-senlis.fr
M. Deroode : deroode.jl@ville-senlis.fr

• Bon-Secours :
M^{me} Sibille : sibille.e@ville-senlis.fr
M. Milandou : milandou.b@ville-senlis.fr

• Villevert :
M. Deroode : deroode.jl@ville-senlis.fr
M^{me} Palin Sainte Agathe :
psa.m@ville-senlis.fr

OU PAR TÉLÉPHONE AU 03 44 53 00 80



RETROUVEZ L'ACTUALITÉ DE SENLIS SUR NOTRE PAGE FACEBOOK : [VILLE-DE-SENLIS](https://www.facebook.com/ville-de-senlis)

VERSION NUMÉRIQUE DU SENLIS ENSEMBLE SUR WWW.VILLE-DE-SENLIS OU VIA LE CODE QR :



SENLIS, VILLE VÉGÉTALE

Un écrin minéral pour un trésor végétal...

Si Senlis, labellisée Pays d'Art et d'Histoire, est connue pour la richesse de son patrimoine architectural, cette réalité n'éclipse pas ses richesses végétales et naturelles, récompensées en 2014 par le label à 3 fleurs des « villes et villages fleuris »

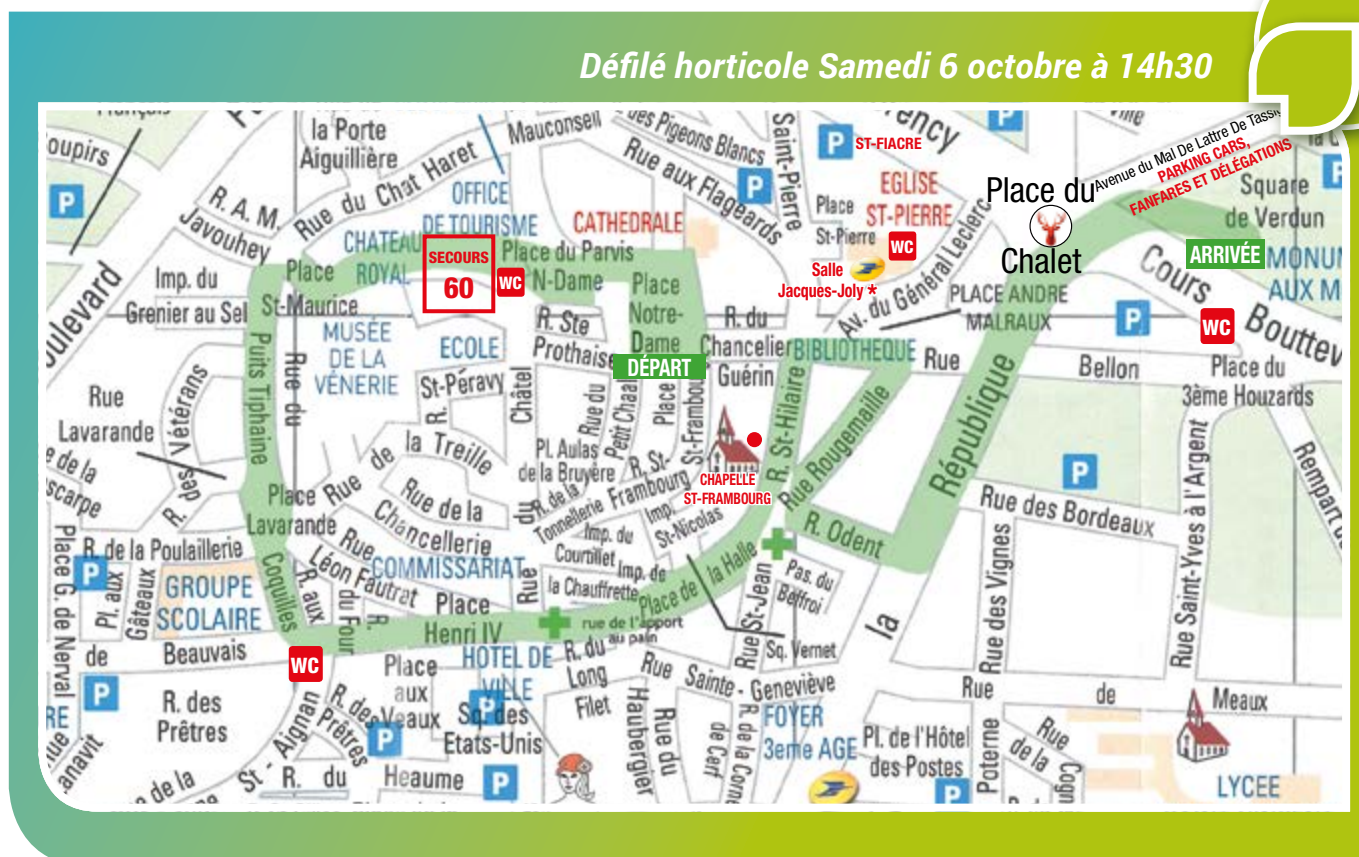
Le règne végétal fait l'objet, à Senlis, d'une attention croissante, comme ce numéro « vert » du Senlis Ensemble nous le rappelle. Aux côtés de la ville, qui stimule et développe des partenariats à valeur ajoutée, plusieurs acteurs locaux apportent leur « pierre » à cet édifice végétal : l'association des jardins familiaux, le CPIE (Centre Permanent d'Initiatives pour l'Environnement), le Parc naturel Régional Oise Pays de France, le CAUE de l'Oise (Conseil d'Architecture, d'Urbanisme et de l'Environnement), le Syndicat Intercommunal du SAGE de la Nonette (Schéma d'Aménagement et de Gestion des Eaux)... Tous accompagnent Senlis au quotidien, sous forme de convention, chartes, projets, ressources, formations... sur la voie d'un cadre de vie esthétique, qualitatif, préservé et maîtrisé. La démarche participative est privilégiée : avec les écoles, les habitants des quartiers, des groupes « pionniers » de citoyens en immeuble, pour déployer des composteurs, des massifs de pied d'immeuble en gestion collégiale... L'ambition : « redonner sa place à la nature plutôt que de se fatiguer à la dompter » ... comme l'explique dans ce dossier Julie Bongiovanni, conseillère municipale déléguée à l'Environnement et aux Paysages.

Les 5, 6 et 7 octobre 2018 : Senlis accueille les 7^e Fêtes Internationales de la Saint-Fiacre

L'actualité toute particulière de cet automne plante le décor idéal de ce dossier « végétal » : cet événement honore le Saint des jardiniers... Senlis le fait chaque année lors du Salon du Jardin, organisé par la Confrérie Saint-Fiacre de Senlis, mais cette année, l'association « Comité des fêtes internationales de la Saint-Fiacre », créée spécialement, accueille des délégations internationales (Irlande, Italie, Belgique, Luxembourg, Allemagne) !

Un peu d'histoire

Saint Fiacre venu d'Irlande, dans la tradition missionnaire de saint Colomban, s'installa en un lieu devenu le bourg de Saint-Fiacre (Seine-et-Marne). Pour subvenir aux besoins des pèlerins, il fut autorisé à agrandir son domaine. Il accomplit un défrichement si rapide qu'il fut accusé de sorcellerie, mais il fut innocenté par saint Faron, l'évêque de Meaux. Il mourut, selon la tradition, le 30 août 670. Saint Fiacre est représenté en moine et tient un livre et une bêche, son attribut spécifique. Il bénéficia



d'une importante dévotion populaire, surtout dans les deux tiers nord de la France et les pays voisins : recours au saint intercesseur pour la guérison de maladies de type cancéreux, patronage de paroisses ou de confréries, surtout celles de jardiniers qui l'honorent toujours avec éclat. Chaque année, le jour de la Saint-Fiacre (30 août), maraîchers et horticulteurs composent des chefs-d'œuvre en fleurs, fruits et légumes, et appellent, sur leurs récoltes, la protection du petit moine à la bêche.

Six fêtes internationales Saint-Fiacre ont déjà eu lieu
Depuis plus de 25 ans, sous l'égide du Comité des fêtes nationales et internationales Saint-Fiacre, qui rassemble les communes, confréries, associations et sociétés d'horticulture françaises et européennes honorant le saint, six éditions ont eu lieu : en 1992 à Dijon, en 1995 à Rouen, en 1999 à Saint-Fiacre (Seine-et-Marne) sur les lieux où vécut le saint, en 2005 à Lisieux, en 2008 à Luxembourg, et en 2013 à Tours.

Une fête participative qui rassemble largement

Comme le traduit le programme (voir l'affiche en dernière page) cet événement est le fruit de la participation de tous : charrettes décorées collectivement, avec les écoles de la ville et les jardins

familiaux, par exemple, fleurissement de la ville par les agents municipaux. Les moments phares de la fête seront incontestablement le défilé des grandes fanfares, samedi 6 octobre entre 10h et 11h dans tous les quartiers de la ville, et le grand défilé horticoles dans les rues du centre-ville à 14h30, mais pas seulement ! La fête commence dès le vendredi 5 octobre à 9h par deux expositions, l'une à la salle Jacques Joly (diffusion des timbres commémoratifs des fêtes internationales Saint-Fiacre), l'autre à la Chapelle Saint-Frambourg (panneaux relatant la pérégrination sur le continent des moines irlandais sous la direction de saint Colomban et leur influence dans la création des monastères en Brie au VIII^e siècle). Cette exposition, gratuite et ouverte à tout le public, dont deux panneaux sont consacrés à saint Fiacre, sera présente du 9 septembre au 21 octobre : les après-midis en septembre et octobre, mais toute la journée pendant la fête de la Saint-Fiacre Internationale les 5, 6 et 7 octobre.

Ce week-end-là, la cathédrale sera parée de décors floraux thématiques conçus par chaque délégation et par les jardiniers senlisiens. Tout Senlis sera décoré et fleuri.

Horaires du défilé de la Saint-Fiacre Internationale dans les quartiers

- Quartier Val d'Aunette / La Gâtelière : départ 10h et arrivée 11h30 : avenue de la Fontaine-des-Rainettes
- Quartier de Bon-Secours : départ 10h, place de Valois et arrivée 11h30, avenue de Beauval (parking du rectorat)
- Quartier Brichebay/ Four-à-Chaux : départ 10h, centre commercial avenue de Brichebay, arrêt avec aubade dans la cour de l'hôpital, arrivée 11h30, impasse des Fours-à-Chaux (terrain de pétanque)
- Quartier Villevert / Centre-ville : départ 10h, croix du collège de Villevert, arrivée 11h30, place Henri-IV, devant l'hôtel de ville



*Julie Bongiovanni
Conseillère municipale déléguée
à l'Environnement et aux Paysages*

Senlis est une ville arborée, entre forêts et plaines agricoles, traversée par l'Aunette et la Nonette

Senlis, cité royale, capétienne et millénaire ! Ville d'histoire, témoin du temps, vit pleinement hier, aujourd'hui et demain à la fois. La ville s'est clairement engagée dans la considération du vivant, de l'environnement, de l'écologie, envisagés non plus comme la contrainte de la gestion d'un stock de matières périssables, mais comme une source inépuisable d'inspiration et de solutions pour un développement durable. L'ouverture du CEEBIOS (www.cebios.com) en 2015 en est le symbole, mais cette action s'accompagne surtout d'un ensemble de mesures et de projets, tournés vers la préservation et le développement d'un cadre de vie accueillant et protecteur.

La conversion au zéro-phyto a été opérée avec succès depuis 2014. Le plan de gestion différencié des espaces verts municipaux est mis en œuvre avec talent par les agents de la ville malgré le diagnostic d'une situation de départ complexe. 2017 a vu l'aboutissement des études du plan de gestion du patrimoine arboricole qui marque une nouvelle étape dans la prise en compte du patrimoine à la fois naturel, paysager et historique. Les leviers d'optimisation financière sont actionnés dans tous les domaines possibles : chaque fois que possible, les matériaux et déchets végétaux sont réutilisés en paillage, copeaux, accessoires de décoration...

• De nouveaux jardins familiaux au Clos de la santé

Cette association senlisienne, qui « cultive » une approche pédagogique en matière environnementale, réunit aujourd'hui plus de 240 jardiniers sur 5 sites. Une nouvelle parcelle « exemplaire » vient d'ouvrir derrière la maison des loisirs avec 40 nouveaux jardins.

Le partenariat constructif avec la ville repose sur une charte « jardinage et environnement » composée de plusieurs projets au déploiement progressif : jardins partagés en cours (à Brichebay, avec le concours de l'école élémentaire du quartier), nouvelles cabanes, récupération d'eau, compost, poulailler, ruches...

• Le parc écologique est le poumon de la ville, entre les quartiers de Bon-Secours et de Villevert

Traversé par l'Aunette, cet ancien marais a été ouvert au public en 1993 après des travaux d'assèchement et d'aménagement. Le parc s'étend sur 10 hectares aménagés par des étangs, allées piétonnes, ponts, passerelles, deux observatoires qui s'avancent dans le marécage, où l'on peut observer les végétaux et animaux du milieu naturel (hérons cendrés, martins pêcheurs, poules d'eau, batraciens, roseaux, joncs...).

Dès 2008 une gestion respectueuse de l'environnement a été progressivement mise en place, se substituant à un entretien auparavant très artificialisé (massifs réguliers d'annuelles, arbustes taillés en boules, important linéaire de haies d'ifs, tonte de toutes les surfaces y compris des berges, désherbage chimique des allées et aires de jeux, et amendements azotés sur les gazons). Une convention avec le CPIE permet actuellement d'y mener le recensement des espèces de la faune, de la flore et l'inventaire des milieux.



Jardins partagés de Brichebay

• La voie verte municipale, maintenant intercommunale, traverse Senlis

En 2003, la ville de Senlis acquiert les terrains de l'emprise de l'ancienne voie ferrée qui reliait autrefois Crépy-en-Valois à Chantilly. Ces terrains de presque 10 hectares ont permis de transformer un délaissé ferroviaire en une voie verte accessible à tous et dont les travaux, commencés en 2011, ont été achevés à l'hiver 2016. Son extension par la Communauté de Communes Senlis Sud Oise est en projet actuellement.

Senlis mène sa mue végétale en douceur

• Le centre-ville est de plus en plus végétalisé...

Adossé à la cathédrale et au Musée d'Art et d'Archéologie, le jardin de l'évêché, de petite dimension, a été aménagé en 2014 en suivant une inspiration médiévale. Entretenu par le service Paysages de la ville, sous l'autorité d'Olivier Topart, il marie les cultures potagères et d'agrément : soucis, euphorbes, pavots, coquelicots, menthes, rosiers, côtoient garance, mandragore, mâche, romarin, verveine, sauge, lin, persil et lavandes.



Le jardin de l'Évêché

• ...et des « spots » verts s'y développent.

La ville maintient sa volonté d'ouvrir ses joyaux architecturaux et végétaux aux Senlisiens et aux visiteurs. Après le parc du château royal en 2011 ouvert gratuitement au public, la plantation en avril 2018 d'un Gingko biloba, symbole de gestion responsable et durable offert par le Rotary Club, pré-annonçait l'aménagement du bastion de la porte de Meaux, rempart de l'escalade, comme nouveau parc public historique ! Ce sera bientôt chose faite ! Au sud de la ville, le mail Saint Martin, véritable coulée verte, a récemment vu une transformation s'opérer : des arbustes ont été intercalés dans les trouées de lumière et la tonte cède la place à un entretien plus esthétique et extensif, avec de grands compartiments délimités laissés en prairie.



Les transformations en cours du mail Saint-Martin

Quelques chiffres plantent le décor

- 100 ha d'espaces verts, dont 10 ha d'un seul tenant avec le Parc écologique
- 9500 m² de massifs en vivaces, contre 1500 m² en 2013
- Plus de 5500 arbres
- 1100 m² de massifs fleuris et rosiers
- 7000 m² de massifs plantés en vivaces et graminées créés depuis 2012
- 600 m³ de paillage
- 20 ha de gestion raisonnée et extensive (Parc écologique, Mail Saint Martin, Marais de Villevert, Parcours de Santé...)

• Un sentier des faubourgs long de 11 kilomètres dévoile un périmètre plus large de la ville

Créé en traversant tous les quartiers de la ville, ce sentier propose une signalétique et des panneaux explicatifs. Au fil du parcours, les points de vue intéressants sont signalés (cadrage d'un point de vue sur la cathédrale ou sur l'ouverture de la vallée de la Nonette, vue sur les anciennes portes traversant les remparts, etc).

SENLIS, VILLE VÉGÉTALE

• Place au végétal toute l'année

La conversion des plates-bandes d'annuelles en vivaces allonge toute l'année la présence du végétal ornemental, qui se traduit aussi par des installations temporaires. Ainsi, la période de Noël est l'occasion d'installer un grand décor hivernal au Cour Thoré Montmorency avec de grands sapins et des éléments de décor conçus et fabriqués par les agents du service Paysages. Cette généralisation des vivaces et des graminées permet également de jouer sur les éléments graphiques. Dès le mois d'avril, le Salon du Jardin marque le redémarrage de l'activité au jardin.

• Senlis pilote désormais un plan de gestion du patrimoine arboricole...

Senlis possède un patrimoine arboricole important qui se révèle à travers ses promenades plantées, ses remparts agrémentés d'alignements et ses avenues ombragées. La plupart de ces plantations relèvent d'aménagements réalisés au XVIII^e siècle, parfois même dès la fin du XVII^e. L'établissement d'un plan de gestion du patrimoine arboricole constitue un outil indispensable depuis l'organisation des tâches quotidiennes, permettant une meilleure conservation des arbres, jusqu'à la planification d'opérations plus importantes de replantations, ou suppressions lorsque nécessaire, comme les 6 tilleuls de la Rue de la République, ou l'avenue de Creil, qui donnent lieu à des réaménagements qualitatifs.



Les arbres du rempart

Les arbres prennent une importance toute particulière.

Ils pourraient même constituer l'un des emblèmes de la ville tant ils marquent de leur haute stature l'arrivée dans le secteur sauvegardé, annoncé par de longues avenues, ou cerné de mails plantés, ou encore émaillé de spécimens remarquables comme le Hêtre pourpre du parc du château royal ! Cette importance du patrimoine arboricole a justifié le lancement d'une étude générale sous forme d'un plan de gestion, inspiré des plans de gestion de jardins. Dans le cadre d'une approche large il concerne donc l'arbre (feuilles, branches, tronc, racines) et son environnement (constructions alentour, trottoir, places de stationnement, réseaux aériens ou enterrées, usages). Cette démarche permet de définir, à partir des différents diagnostics préalables, un projet pour la conservation et la mise en valeur des structures arboricoles de la ville.

Les arbustes et plantes grimpantes sont progressivement introduits à Senlis

Sous des formes et dans des mises en scène variées, ils introduisent de la variété et une transition entre les typologies d'espaces : la plate-bande n'est ainsi pas uniquement composées de vivaces, graminées et annuelles.

Le massif d'arbustes laisse progressivement la place à des arbustes qui, au sein des compositions végétales, apportent tout au long de l'année une touche intéressante par les écorces, les floraisons, les feuillages d'automne.

Le fleurissement des rues et des pieds de façades, sous forme de convention passée avec les habitants, permet d'introduire des plantes grimpantes qui prennent place dans des poches du pavage des rues senlisiennes.

• ...et une stratégie de « gestion différenciée »

Celle-ci consiste à adapter à chaque site un entretien et une gestion adaptée et pertinente (pas la même intensité ni la même nature de soins à tous les espaces) et non plus un traitement uniforme partout, comme c'était le cas auparavant.

Les rives de l'Aunette et de la Nonette, le parc écologique de 10 hectares sont entretenus de façon extensive : ces milieux humides sont redevenus des foyers de diversité écologique pour la faune et pour la flore.

Le plan de gestion différencié des espaces verts de la ville, mis en place en 2013 avec l'appui du Parc Naturel Régional Oise-Pays de France, a défini les propositions d'évolution de la gestion des espaces verts communaux, mis en œuvre par les équipes de la ville. Il a permis de faire le constat de massifs essentiellement plantés d'annuelles avec une très forte présence de rosiers et d'aucune graminée. Le paillage et les couvre-sols n'étaient que très faiblement employés (9% des surfaces). Le diagnostic pointait également des espaces publics globalement en mauvais état et un retard en matière de gestion écologique par rapport à la moyenne des autres villes. La situation de départ était plutôt sombre, le plan de gestion a donc défini quatre défis :

- la réduction des désherbages chimiques et de l'utilisation des traitements phytosanitaires dans l'entretien des espaces verts
- la remise en état du patrimoine arboré
- l'amélioration du fleurissement des lieux stratégiques
- la remise en état des espaces publics vieillissants

Ces objectifs ont été atteints ou sont en passe de l'être : arrêt du désherbage chimique, passage au « zéro phyto » (voir plus loin) et amélioration du fleurissement. Le plan de gestion du patrimoine arboricole connaîtra une mise en œuvre étalée sur 20 ans et il s'accompagne d'une formation à destination des élus et agents techniques et d'une aide à la sensibilisation et à l'information du public.

• Les pelouses

Les espaces engazonnés ou enherbés font l'objet d'un entretien adapté à chaque situation. La tonte régulière a en de nombreux endroits été



La tonte différenciée des pelouses

remplacée par un fauchage annuel voire bi-annuel. 20 Ha sont gérés en fauchage tardif dans le parc écologique et le long de la promenade des rives de l'Aunette. Dans ces sites, seul l'accotement des allées est tondu. Devant les lieux publics particulièrement fréquentés, l'entretien est minutieux et comprend quatre à cinq désherbages par an et un arrosage suivi en fonction des besoins et de la météo, mais pouvant avoir une fréquence hebdomadaire. Les plantes des massifs sont taillées en fonction des besoins de chaque espèce et de l'effet recherché. Le paillage vient en renfort pour ne pas laisser de surfaces en terre nue et ainsi lutter contre l'installation de plantes adventices (malvenues : pissenlit, renoncule rampante...). La végétalisation des pieds d'arbres est également réalisée dès que possible. Avenue des Closeaux, la replantation des arbres d'alignement s'est accompagnée de l'installation de vivaces et graminées dans les cuvettes d'arbres.



L'avenue des Closeaux

• Vive le « Zéro phyto »...

Le passage au zéro phyto a entraîné le recours à des méthodes alternatives (désherbage manuel, thermique et mécanique) couplé à une remise en question des habitudes. Ainsi, certaines surfaces à l'écart ont été définies comme pouvant ne plus recevoir de désherbage. La traque des surfaces minérales difficile à maintenir « propres » a permis de les remplacer dès que possible par des surfaces enherbées ou végétalisées. Des campagnes sont menées pour la rénovation des revêtements de sol, notamment pour les surfaces pavées, omniprésentes en centre-ville et un accompagnement indispensable d'un patrimoine architectural de qualité.

• ...et la réduction des déchets

Le recours au « mulching » (technique de tonte sans ramassage de l'herbe) a été adopté et le broyage des déchets de taille est systématique. Le service Paysages possède sa plate-forme de compostage : ainsi, la combinaison de la réduction des volumes de déchets par le broyage et le compostage à Senlis même, permettent de limiter les déplacements liés à l'évacuation et au traitement des déchets verts. Pour les jardins familiaux et associations de jardiniers, la ville se charge également du broyage des déchets végétaux. En contrepartie, ces associations et jardiniers n'utilisent plus de produits phytosanitaires de synthèse !

• L'éco-pastoralisme a trouvé sa place

Deux sites de pâturage par des animaux herbivores reçoivent ce type de gestion : l'un à l'ancienne champignonnière de Bon-Secours (6000 m²) et l'autre au quartier Ordener (20000 m²). Cette action est entreprise en partenariat avec une entreprise éco-locale spécialisée et vertueuse (La Bêle solution) qui assure l'installation des clôtures nécessaires à la délimitation des espaces, ainsi que le déplacement des 70 brebis employées à la tonte.



le long des trottoirs ou dans les anfractuosités des rues pavées. Ainsi, l'arrêt du désherbage n'est plus associé à la prolifération de celles qu'on appelait les « mauvaises herbes », mais à un embellissement des rues selon de nouveaux critères donnant naissance à une esthétique nouvelle.

Cette démarche participative des senlisiens avec l'appui technique des agents de la ville est formalisée pour chaque rue ou quartier par une convention signée avec les habitants. La ville met à disposition et installe les plantes devant les façades en échange de quoi le riverain s'engage à les entretenir et à les désherber. Cette démarche est mise en œuvre à la fois en centre-ville et dans les quartiers périphériques où les gardiens de l'OPAC peuvent jouer le rôle de référent.

• Compostage

Depuis 2011, l'opération compostage en pied d'immeuble permet de venir en aide aux résidences collectives souhaitant appliquer le compostage. Depuis 2013, l'opération s'est étendue aux déchets de restauration. Cette action est entreprise avec le PNR Oise Pays de France et comprend la signature d'une convention, la formation des intervenants et la fourniture du matériel de compostage. Dans ce cadre, la ville fournit le broyat de branchages nécessaire au bon fonctionnement des unités de compostage.

• Les Senlisiens participent !

Pour accompagner l'arrêt du désherbage chimique, a été inaugurée en 2016 une démarche participative avec les Senlisiens visant à fleurir les espaces interstitiels

• Et demain ?

Les chantiers lancés sont programmés sur plusieurs années. En parallèle, une convention liant la ville au CPIE prévoit des expérimentations sur des sites pilotes (Ordener), permettant ensuite le déploiement généralisé, ou pas, en matière d'écopâturage, de choix de matériaux, de revêtements de sols, de variétés de plantes, de rythmes de tonte...Le cycle du vivant ouvre de belles perspectives à Senlis !

Laissons le dernier « mot » à Séraphine Louis, dite de Senlis... connue pour ses compositions florales naïves, rattachées aux courants des primitifs modernes. Elle avait déjà saisi toute la dimension florale et végétale de Senlis !



RENTRÉE SCOLAIRE

Le collège « la Fontaine des prés » s'engage franchement dans le développement durable

Dans la tonalité « Senlis, ville verte », encore une belle nouvelle ! L'établissement a en effet été récemment labellisé E3D (Etablissement en Démarche globale de Développement durable) par l'Académie d'Amiens.

La Direction ainsi que les équipes pédagogiques et éducatives multiplient les actions et projets autour du respect de soi, de sa santé, d'autrui et de son environnement, afin de faire du collège un lieu de vie agréable pour tous les élèves et tous les personnels.

Ainsi, tous les membres de la communauté éducative sont sensibilisés au recyclage (cartouches d'encre, bouchons en plastique, matériels scripteurs vides, piles usagées) et au tri du papier. L'opération « Nettoyons la nature », notamment de la voie verte, l'hôtel à insectes fabriqué par les élèves de SEGPA, l'embellissement du collège par la plantation de fleurs sont autant d'actions menées en vue de préserver l'environnement. Les élèves travaillent en classe sur les énergies renouvelables : un parent d'élève, membre de l'association COLIBRIS, propose une animation autour du film documentaire « DEMAIN » et un projet sur la « maison écolo » est en préparation.

Côté restauration scolaire, les actions de lutte contre le gaspillage alimentaire, la modulation des assiettes en fonction des appétits des uns et des autres et des menus « Bio » et végétariens poursuivent la même ambition. Les élèves de SEGPA ont même remporté le concours « Forum éco nature » qui a permis d'acquérir un frigo-troc et un collecteur pour le pain inutilisé. Et une table de tri va permettre la méthanisation des déchets.

Enfin, dès cette rentrée, les élèves qui souhaitent venir au collège à pied pourront désormais emprunter la Voie Verte jusqu'au collège.



RENTRÉE SCOLAIRE

Une rentrée qui a du goût !

Cette rentrée 2018-2019 apporte à nos jeunes Senlisiens, comme souvent, son lot de nouveautés et d'améliorations du cadre de vie scolaire. Nouveau marché et nouvelle offre de la cantine scolaire, simplification administrative, nouvelle Toute Petite Section à l'école maternelle Anne de Kiev, nouvelle classe scientifique pour toutes les écoles primaires et les collèges de Senlis et travaux dans les écoles...l'été a été studieux pour les équipes municipales ! Elisabeth Sibille, maire-adjointe en charge de la Petite enfance, de l'éducation et de la jeunesse, détaille ce qu'il faut savoir de cette rentrée.

Restauration scolaire : Senlis renouvelle sa confiance à Dupont restauration, qui améliore encore son offre.



Elisabeth Sibille

Maire-adjointe en charge de la Petite enfance, de l'éducation et de la jeunesse

Juste avant l'été, la consultation des entreprises de restauration scolaire a été relancée, et a donné lieu à un nouveau marché. A l'issue de cette étude, qui permet à chaque fois de renouveler la connaissance d'un secteur qui évolue vite, six entreprises ont postulé. C'est le prestataire précédent, Dupont Restauration (qui fêtera ses 50 ans en 2019), qui a été retenu pour une période de 1 an, renouvelable jusque 4 ans. Toutes les cuisines centrales candidates ont été visitées, et les menus goûtés (production du jour, c'est-à-dire celle livrée au cantines clientes). Au-delà des critères réglementaires et/ou incontournables que sont : la qualité des denrées, la fraîcheur,

la diversité, l'équilibre nutritionnel des repas, la traçabilité des produits alimentaires, les certifications, une commission des menus, la qualité de la formation des agents..., il a été demandé un accompagnement de la ville dans le traitement des déchets produits, à l'aide, par exemple d'une table de tri, d'un « gâchimètre » à pain, etc...

Dupont Restauration dispose par ailleurs d'un service Diététique intégré, qui adapte son offre de façon réactive et ciblée et participe aux commissions « Menu » sur place.

Parmi les nouveautés de ce marché relancé :

- Un menu sans viande proposé toute la semaine, toute l'année, en tant que repas de substitution
- Le choix de fournisseurs locaux : les circuits courts sont privilégiés, et parmi les critères de sélection :
 - Le « fait maison »
 - L'approvisionnement en région Hauts de France
 - Le choix du « Bio » sur les légumes, fruits, viandes et laitages.
 - 0 huile de palme et 0 OGM
 - Le maintien de 20 % de produits « bio »



Au menu des cantines des écoles de la Ville : qualité des denrées, fraîcheur, diversité, équilibre nutritionnel

Parallèlement, la ville va déployer des actions de sensibilisation, sur site, des enfants au gâchis alimentaire.

Un dossier unique de « Protocole d'Accueil Individualisé » sera maintenant nécessaire !

Les parents concernés le savent bien : préparer la rentrée d'un enfant qui présente des intolérances alimentaires demande beaucoup de vigilance. S'ils devaient auparavant réaliser deux dossiers identiques (l'un avec l'Education Nationale pour le temps scolaire et l'autre avec la mairie, pour le temps périscolaire), un seul sera désormais à constituer ! Afin de simplifier la vie des parents et de sécuriser le dossier de l'enfant, et après un travail minutieux de fusion entre les deux services publics, le dossier unique sera désormais partagé.

En revanche, si l'enfant a besoin d'une trousse de médicaments, la famille doit tout de même en fournir deux : pour l'école et pour le centre de loisirs ou un autre site par exemple.

Une nouvelle Toute Petite Section ouvre à l'école maternelle Anne de Kiev, pour les enfants du secteur Val d'Aunette - Gatelière

Pour répondre à une volonté commune de préparer l'intégration des tout-petits à l'école maternelle, sous forme de classe-passerelle, la ville, en concertation avec l'Education Nationale, a pu rendre possible dès cette rentrée 2018 une classe dite de Toute Petite Section. A ce jour, l'effectif maximum possible de 15 enfants est atteint.



Maternelle Anne de Kiev : installation de la nouvelle classe de Toute Petite Section

Senlis dispose maintenant d'une « Classe scientifique » dédiée

Bonne nouvelle ! L'Education Nationale ouvre dès cette rentrée à Senlis un nouveau poste d'enseignant dédié à une classe scientifique, à temps plein. Installée à l'école élémentaire Anne de Kiev, cette classe-ressource sera ouverte à tous les élèves des écoles primaires et des collèges de Senlis. D'un accès facile, et sur la base du volontariat des professeurs des écoles et des collèges, elle permettra de mobiliser les partenaires locaux : FabLab d'Ordener, Centre Permanent d'Initiatives pour l'Environnement...

L'objectif de ces classes ciblées est de faciliter l'acquisition des connaissances et des compétences. La démarche d'investigation développe la curiosité, la créativité, l'esprit critique et l'intérêt pour le progrès scientifique et technique. Dans la mesure



Elémentaire Anne de Kiev : installation de la nouvelle classe scientifique avec déménagement et pose de paillasse



Charte de la pause méridienne pour le personnel : le projet sera mené pendant l'année 2018-2019

Par volonté d'améliorer en permanence la méthodologie et l'organisation de l'accueil des enfants entre les différents agents et intervenants de la pause méridienne, un travail de concertation avec les services municipaux concernés (éducation, restauration, périscolaire) a été mené. Son déploiement interviendra avant la fin de l'année 2018 et visera à harmoniser les procédures et les domaines de responsabilité des huit restaurants de la ville, lors du temps de la mi-journée : faire face à une dispute, une altercation, mener de la prévention, gérer l'information des parents, etc.... La personne de l'office sera nommée responsable sur chaque site. L'objectif est de rendre plus automatique le traitement des situations et de rendre le comportement des agents plus homogène d'un site à l'autre.

du possible, l'action directe de l'élève sera privilégiée, notamment au travers de l'expérimentation et d'activités scientifiques (défis scientifiques et technologiques, semaines sciences, expositions scientifiques) qui s'inscriront.

Pédagomania : l'association se dissout... mais offre des kits !

L'association Pédagomania, représentée par Mesdames Masclat, Matron et Leblanc, a remis officiellement à l'Inspection départementale de l'Éducation Nationale de la circonscription de Senlis, 7 kits « Légo main à la pâte » et 7 IPAD. Ce matériel permettra, dès la rentrée 2018-2019 d'initier à la programmation tous les élèves de la circonscription, en lien avec la création de la classe scientifique. Cet achat a été financé par l'association, à l'occasion de sa dissolution. Pendant 26 ans, Pédagomania a proposé à ses adhérents des ressources pédagogiques, des rencontres en organisant, entre autre annuellement le « Salon des Editeurs », très apprécié du monde de l'Éducation. La page se tourne sur un projet à l'image de l'association : utile et tourné vers l'avenir, merci !



Mr Legrand, Inspecteur de la circonscription de Senlis avec Mme Masclat, présidente et Mme Leblanc secrétaire de Pédagomania



L'été a été mis à profit pour mener les chantiers prioritaires dans les écoles

Comme chaque année, en complément des plus petits chantiers menés toute l'année les mercredis et lors des petites vacances, les plus gros travaux d'entretien général et structurant (peinture, serrurerie, plomberie, menuiserie, maçonnerie, électricité...) ont été menés cet été par la régie Bâtiment, le service Voirie, et en sous-traitance dans tous les groupes scolaires. S'ajoutent à l'album photos ci-dessous, les chantiers mentionnés en page 8, ainsi que les suivants :

- École maternelle Saint-Péravi : reprise des évacuations des eaux usées (vide sanitaire).
- Elémentaire de Brichebay : installation de stores sur les puits de lumière (commandés, posés ultérieurement).
- École de l'Argillère : automatisation des chasses d'eau - toilettes.
- École d'Orion : peinture de la cuisine.



Marelles marquées au sol



Elémentaire Séraphine Louis : peinture et changement des éclairages dans 6 salles de classe afin de réduire la consommation d'énergie (LED au lieu des néons précédents)



Groupe scolaire Beauval : changement du sol de la salle de motricité et des rideaux (commandés et posés ultérieurement) et peintures





Audi Vorsprung durch Technik

Volkswagen Group France S.A. - 11 avenue de Boursonne Villers-Cotterêts - RCS Soissons 832 277 370.
Audi recommande **Castrol EDGE Professional**.
Vorsprung durch Technik = L'avance par la technologie.

Audi gamme Q : consommation en cycle mixte (l/100km) : 1,8 - 8,5. Rejets de CO₂ (g/km) : 48 - 199.

**Pour chaque chemin,
il y a une Audi.**
Audi Q2, Audi Q3, Audi Q5, Audi Q7.

ESPACE
St Maximin

Espace Saint Maximin

280 rue de la Marseillaise - 60740 Saint Maximin - 03 44 61 30 00



Une autre idée de la garde à la maison !



Baby-Sitting occasionnel
Retour d'école ou de crèche
Garde à temps plein et partiel

Babychou Services Chantilly

51, rue Connétable - 60500 Chantilly

09 86 32 10 01

contacts60chantilly@babychou.com
www.babychou.com

Aide de la CAF - CESU acceptés - Réduction ou crédit d'impôt de 50% dans les limites prévues à l'article 199 du code général des impôts



* Voir les conditions en magasin

GARANTIE
7 ANS
ELECTROMENAGER

MOBALPA

CUISINES RUGGERI

ZAC de Jaux-Venette

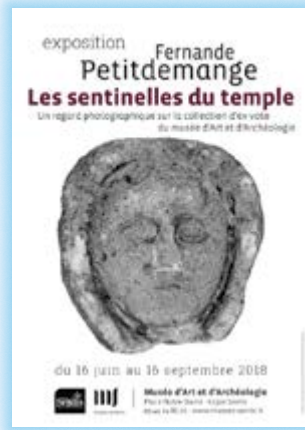
Tél. 03 44 83 62 62

> JUSQU'AUX 15 & 30 SEPTEMBRE

- **CONCOURS** DE L'OFFICE DE TOURISME
Inscriptions au concours « Fête de la Science »
Jusqu'au 15 pour le concours photo et 30 pour le dessin.
GRATUITS et ouverts à tous les amateurs sans condition d'âge, et avec un **Prix Jeune Public** : jusqu'à 16 ans. Règlements sur www.senlis-tourisme.fr >
📍 informations pratiques en fin d'agenda

> JUSQU'AU 16 SEPTEMBRE

- **EXPOSITIONS** AU MUSÉE D'ART ET D'ARCHÉOLOGIE



• « Les sentinelles du temple » - Un regard photographique sur la collection d'ex-voto du musée d'Art et d'Archéologie de Senlis

Depuis plusieurs années, la démarche artistique de Fernande Petitdemange l'a conduite à arpenter les salles et les réserves des musées. Au musée d'Art et d'Archéologie de Senlis, elle interroge la notion de collection en s'intéressant à l'important corpus des ex-voto gallo-romains découverts en forêt d'Halatte. Elle pose un regard personnel sur cet ensemble en créant de nouveaux rapprochements esthétiques à partir de formes ou de détails, constituant ainsi sa propre collection. Cette sélection méticuleuse qu'elle restitue au moyen de clichés en noir et blanc sur fond blanc nous donne à voir la singularité de ces statuettes, témoignages émouvants et fragiles de croyances lointaines.

Tout public > 📍 informations pratiques en fin d'agenda

- **EXPOSITIONS** AU MUSÉE D'ART ET D'ARCHÉOLOGIE



• « Maternité et petite enfance en Gaule romaine »

La femme et l'enfant sont parmi les grands inconnus de l'histoire de l'Antiquité. Il y a 2000 ans, être enceinte n'était pas seulement une réalité biologique, c'était aussi une nécessité sociale et civique.

Le fils tant attendu allait perpétuer le nom du père, la fille, se préparer au mariage et à la procréation. Mais avant d'entrer dans la vraie vie, l'enfant et sa mère avaient recours aux divinités, croyances et magie afin que la grossesse et l'accouchement se passent pour le mieux et que le bébé survive.

L'exposition fait entrer le visiteur dans l'intimité de la famille romaine des quatre premiers siècles de notre ère, de la naissance aux premiers pas des enfants.

Tout public

> 📍 informations pratiques en fin d'agenda

Conception de l'exposition : Service d'archéologie préventive de Bourges Plus - Conception graphique des panneaux : Vieux-la-Romaine.

> JUSQU'AU 30 SEPTEMBRE



EXPOSITION

À LA FONDATION D'ENTREPRISE FRANCÈS

Amandine Arcelli

Lauréate prix spécial du jury Française 2016

Amandine Arcelli est la lauréate du prix spécial - Concours International Française, soutenu par le Groupe Emerige en 2016, elle bénéficie à ce titre d'une exposition. Française est ravie de permettre à cette artiste de réaliser une exposition à la fondation Francès dans le cadre du programme expérimental LeLab de La Fabrique de l'Esprit. Cette exposition vise à faire découvrir au public le travail de cette jeune artiste diplômée de l'École Nationale Supérieure des Beaux-Arts de Lyon. Renouant avec des matériaux anciens, elle travaille la matière brute chargée d'histoire en construisant des sculptures à l'allure totemique ou tribale. Celles-ci sont également liées à l'architecture urbaine et appellent aux gestes du quotidien et à la forme industrielle.

La Fabrique de l'Esprit © - +33(0) 344 562 135 -

ou litote@lafabriquedelesprit.fr

Horaires : du lundi au vendredi : 10h-18h et le samedi : 11h >19h
Tout public - > 📍 informations pratiques en fin d'agenda

> JUSQU'AU 14 OCTOBRE



EXPOSITION

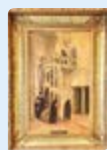
AU PARC JEAN JACQUES ROUSSEAU

L'Idylle

Œuvres de Pierre Ardouvin, Elisabeth Ballet, Véronique Joumard, Beat Lippert, Mathieu Mercier et Amy O'Neill. Six artistes ont été invités à proposer un enrichissement du parcours des fabriques, conçu au XVIII^e. Inspiré par la peinture classique, Ermenonville est le paysage « idyllique » par excellence, avec sa nature libre, son imaginaire pastoral, son aspiration à l'harmonie... Renouant avec les liens étroits entre ce jardin paysager et l'histoire de l'art, les œuvres produites spécialement pour le lieu invitent à un autre regard sur le Parc. *Détail des visites en ligne.*

1 rue René de Girardin 60950 Ermenonville - + 33 3 44 10 45 75
info@parc-rousseau.fr / parc-rousseau.fr

> DU SAMEDI 1^{ER} SEPTEMBRE AU VENDREDI 30 NOVEMBRE



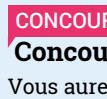
EXPOSITION

AU MUSÉE D'ART ET D'ARCHÉOLOGIE

L'Objet de la Saison : Émile Renard,
Esquisse pour Les matines, 1894

Tout public > 📍 informations pratiques en fin d'agenda

> DU LUNDI 3 SEPTEMBRE AU SAMEDI 12 JANVIER



CONCOURS À LA BIBLIOTHÈQUE MUNICIPALE

Concours d'écriture 2018-2019 espace exposition.

Vous aurez du 3 septembre au 12 janvier pour concocter votre texte en tenant compte du règlement disponible à la bibliothèque municipale et en mairie ainsi que sur leurs sites internet respectifs à partir du 3 septembre 2018.

Les textes seront à déposer à la Bibliothèque pour les adultes et jeunes extérieurs, et dans les CDI pour les jeunes scolarisés à Senlis. Remise des prix le vendredi 15 mars 2019 à 19h au Centre de l'Obélisque où des lots seront attribués à chaque lauréat par catégorie. Les textes seront également publiés sur les sites internet de la ville et de la Bibliothèque et diffusés par la Bibliothèque.

Ville de Senlis - culture@ville-senlis.fr - www.ville-senlis.com - www.bmsenlis.com

> 📍 informations pratiques en fin d'agenda. Tout public

> DU MERCREDI 5 AU SAMEDI 22 SEPTEMBRE



EXPOSITION À LA BIBLIOTHÈQUE MUNICIPALE

Exposition de photos « 30 ans de course à pied à Senlis », espace exposition.

Des « 20 km de Senlis » organisés par le Lions Club à la Senlis'Oise organisée par Senlis Athlét, venez vous replonger dans l'histoire de 30 années de course à pied à Senlis. L'occasion est toute trouvée pour faire revivre les souvenirs des premières éditions jusqu'à aujourd'hui.

> 📍 informations pratiques en fin d'agenda

> VENDREDI 7 SEPTEMBRE

RDV INSOLITE AU MUSÉE DE LA VÉNERIE

- **Les Rendez-vous de midi**, « Tavernier et le Roi des veneurs », de 12h à 13h.

Chaque 1^{er} vendredi du mois pendant la pause de midi, le conservateur des musées vous emmène dans un vagabondage artistique qui vous conduira, de secrets d'ateliers en anecdotes croustillantes, d'histoires insolites en légendes ancestrales, à observer les collections sous un jour inattendu. Vous découvrirez la face cachée des œuvres (exposées ou exceptionnellement sorties des réserves), la petite histoire de la grande Histoire de l'Art.

Entrée libre - Tout public - Réservation conseillée.

> SAMEDI 8 SEPTEMBRE

ÉVÈNEMENT



Forum des Associations

GYMNASSE YVES CARLIER
& MAISON DES LOISIRS
10h-18h



Entrée libre

> liste complète des associations sur :
www.ville-senlis.fr

- Association Généalogique, **Permanence**, salles 5, 7 et 2, Centre Clémenceau, 13h30-17h

- Resto-concert : **Trio jazz blues**, Restaurant Ma Nature, Place Henri IV, de 20h à 23h. 03 44 28 11 95

> DU 9 SEPTEMBRE AU 21 OCTOBRE

Comité des Fêtes Internationales Saint-Fiacre - Senlis 2018

Exposition « Irlande en Brie, sur les pas de saint Colomban », Chapelle Saint-Frambourg.

L'exposition, établie par l'association des Amis de l'abbaye de Jouarre, permet de découvrir le rôle des moines irlandais, venus sur le continent sous la conduite de saint Colomban, dans le renouveau monastique aux temps mérovingiens. Au cours de leur pérégrination, commencée vers 590, de nombreux monastères furent fondés, dont celui de Luxeuil au sud des Vosges. Moins connue et pourtant considérable fut l'influence colombanienne en Brie (Seine-et-Marne), où du contact des Irlandais avec de grandes familles franques naquirent d'importantes communautés monastiques, souvent féminines, comme Jouarre ou Faremoutiers. La fondation de saint Fiacre fut beaucoup plus modeste, mais le culte du saint demeure toujours vivant.

Entrée gratuite - Tout public. Jours d'ouverture : - en septembre : le 9 : 14h-17h, les 15, 16 : 14h-18h / les 22, 23, 29, 30 : 14h-17h - en octobre : les 5, 6 : 9h-17h / le 7 : 10h-16h / les 14, 21 : 14h-17h

> MARDI 11 SEPTEMBRE

Inauguration du premier « Café Mémoire* » de France Alzheimer & Maladies apparentées, au Café/Restaurant « Le Carré » 8 rue Rougemaille, Senlis, 15h. *Lieu d'accueil, de détente, d'échanges et de rencontre pour les malades Alzheimer et leur famille. + d'infos dans la partie « Actualités locales ». Association France Alzheimer Oise - 35 rue du Général Leclerc - 60000 Beauvais 03 44 48 63 98 - alzheimer.oise@wanadoo.fr - www.francealzheimer-oise.org

Ensemble Choral du Haubergier, **Séance partage & découverte de la préparation de la Petite Messe Solennelle de Rossini (répétition publique)**, Salle de l'Obélisque, 20h30-22h30. Celle-ci sera donnée en concert en décembre prochain, sous la direction de Rémy Hermitant. Accessible à tous. Contact : 06 89 82 60 30

> MERCREDI 12 SEPTEMBRE

- Catéchèse paroissiale, **Inscriptions au catéchisme du primaire et éveil à la foi**, Maison Vicariale, salle Tibériade, 14 rue Sainte Prothaise (face à la porte sud de la cathédrale). 14h-19h30. Pour les enfants du berceau jusqu'au CM2, de Senlis et des environs. Merci d'apporter le livret de famille catholique si vous en avez un ou un extrait d'acte de baptême. Nous accueillons aussi les enfants non baptisés.

> JEUDI 13 SEPTEMBRE

- **Soirée « rentrée littéraire », 19h** : Quelques extraits choisis parmi les romans de la rentrée lus par Olivier Chauvel, comédien lecteur, dans une ambiance musicale conviviale. **Librairie Le Verbe et l'Objet - 14 place Henri IV - 03 44 60 61 98 - livres@verbeetobjet.com - Tout public.**
- **La boîte à son et image, Festival off des ateliers vidéo**, cinéma de Senlis, **20h**. Le temps d'une soirée, découvrez les films réalisés par les élèves des ateliers vidéo de la boîte à son et image. Divers prix viendront récompenser films, acteurs, réalisateurs.
facebook : La boîte à son et image - 07 70 06 82 04 -
Cinéma : rue du Cimetière Saint Rieul - Entrée gratuite Tout public

> DU SAMEDI 15 AU DIMANCHE 23 SEPTEMBRE

- Collectif Hortensia Lagrange, **Exposition « Trois continents - trois regards »**, Prieuré Saint-Maurice, **11h-18h** :
Le collectif Hortensia Lagrange composé de l'artiste plasticienne Lola Granell, de la calligraphe Lo Chu, de Jean-Michel Barathon, Céramiste sculpteur et de la sculptrice Hortensia Lagrange propose une exploration du thème de la nature sous l'angle de trois continents : l'Asie, l'Amérique Latine et l'Europe. La journée du 19 septembre sera dédiée à l'accueil des scolaires.

DU SAMEDI 15 AU DIMANCHE 23 SEPTEMBRE



Exposition « Hommage à André Borderie (1923-1998) », Galerie Gilbert Dufois
André Borderie, artiste plasticien appartenant au « groupe espace », s'inscrit dans le mouvement d'abstraction d'après-guerre. En 1957, il s'installe avec son épouse

Maria à Senlis dans un ancien presbytère où il y travaillera toute sa vie. C'est là qu'il affirme son écriture, gagne en simplification et en monumentalité. Venez découvrir les peintures et dessins de l'artiste à la galerie.

8 Place Henri IV - 03 44 60 03 48 - infos@galeriegilbertdufois.com - www.galeriegilbertdufois.com - Entrée libre - Horaires : du mardi au samedi de 10h-12h / 15h - 19h et dimanche de 10h à 13h sur rendez-vous. Tout public

> SAMEDI 15 ET DIMANCHE 16 SEPTEMBRE

ÉVÈNEMENT Journées Européennes du Patrimoine 2018

Le patrimoine vous ouvre ses portes ! Venez (re)découvrir les différents lieux du pays d'art et d'histoire de Senlis à Ermenonville. Au programme également : des concerts à la fondation Cziffra, des visites en chanson dans les musées, des visites guidées aux quatre coins de la ville, un salon dentellier à l'Espace Saint-Pierre, une démonstration et vente de crème chantilly dans le Parc du Château, des expositions d'artistes...

Cette année, certains événements vous sont proposés dans le cadre du Centenaire 1914-1918, identifié par ce logo



+ d'infos sur la page **Facebook du Pays d'Art et d'Histoire de Senlis à Ermenonville** : www.facebook.com/pahsenlisermenonville

• Programme détaillé, dates, horaires, informations pratiques à télécharger sur www.ville-senlis.fr ou sur www.senlis-tourisme.fr



• Et en version papier à l'hôtel de Ville, aux musées, à la bibliothèque, à l'office de tourisme et dans les différents lieux publics de la ville et des communes du pays d'art et d'histoire.

VISITE GUIDÉE EN CAR DANS LES VILLES DU P.A.H.

Centenaire de 1918 :
Circuit « Les évolutions technologiques de la Grande Guerre »

Départ samedi 15 à 14h30 à la gare routière de Senlis. Uniquement sur réservation auprès de l'Office de Tourisme, nombre de places limité.

PARCOURS DANS SENLIS

Centenaire de 1918 :
Parcours « 1918 et la reconstruction à Senlis »

Départ dimanche 16 à 10h à la gare routière de Senlis, par la Société d'Histoire et d'Archéologie de Senlis. Durée 2 heures.

> SAMEDI 15 SEPTEMBRE

- COPS - SVS, **Épreuve cycliste**, vélodrome, 16h-18h
Contact : M. Dumont au 06 88 73 29 89
- Resto-concert : **Hommage à Django Reinhardt**, Restaurant Ma Nature, Place Henri IV, de 20h à 23h. 03 44 28 11 95

> DIMANCHE 16 SEPTEMBRE

- Centre équestre de Senlis, **Journée portes ouvertes, 11h-17h** :
• Baptêmes poneys gratuits pour les enfants à partir de 4 ans, de 14h à 17h
• Présentation d'un cours baby poney de 11h à 12h
• Démonstration de pony-games de 13h30 à 14h30
• Démonstration de dressage, monte en



amazone de 15h à 16h
• Démonstration de saut d'obstacle de 16h à 17h
CE de Senlis, 51 av. de Reims 60300 SENLIS - 03 44 53 55 13
c.equestredesenlis@free.fr - Restauration sur place

- COPS - SVS, **Épreuve cycliste**, Vélodrome, 16h-18h

> MERCREDI 19 SEPTEMBRE

- Crit interim « Crit Job Tour » Gare routière de Senlis, de 14h30 à 18h30, www.crit-job.com - 03 44 36 50 60

> JEUDI 20 SEPTEMBRE

- Le Cercle saint Rieul, Projection du film « **Jeunesse aux cœurs ardents** » de Marie Cheyenne Carron. Cinéma de Senlis, **20h15** admission 30 mn avant le début de la conférence. Tout public.

> VENDREDI 21 SEPTEMBRE

- AUQS, **Journée d'échange sur la mobilité et les aménagement de la voirie**, Salle de l'Obélisque

> SAMEDI 22 SEPTEMBRE

Manifestation sportive L'Orange Bleue (démonstration de boxe, rpm, step), organisée par l'association des Commerçants de Villevert sur le parking du centre commercial Villevert.

ATELIERS DE LA BIBLIOTHÈQUE MUNICIPALE

- **Présentation des ateliers d'écriture, 14h** :
Atelier découverte à la médiathèque pour une première idée, un premier aperçu de l'atelier d'écriture proposé aux adultes cette saison. L'occasion de se rencontrer, de discuter, poser des questions, qu'on vienne une demi-heure ou qu'on reste tout l'après-midi. Au programme :
• 14h-14h30 : quand la ponctuation devient expressive... jouer des points et des virgules.
• 14h45-15h30 : notes et aphorismes... travailler la force d'une phrase.
• 15h45-17h : des histoires en tout petit... composer une micro-nouvelle.
Gratuit - entrée libre Public : ado - adulte
- **Rendez-vous lecture, de 10h30 à 12h30** : Un rendez-vous une fois par mois pour toutes celles et tous ceux qui veulent partager leurs coups de cœur de lecture. Nous échangeons, nous partageons et nous nous enrichissons des lectures des autres. Chaque rendez-vous donne lieu à un compte-rendu sur papier et sur le site de la bibliothèque. Les livres coups de cœur sont mis en avant dans les rayons grâce à leur petit cœur rouge. Un bon moment de partage et de convivialité autour des livres ! **Gratuit - Public : ado - adulte**

- Resto-concert : « **Le piano qui chamboule l'accordéon dans les rues** », Restaurant Ma Nature, Place Henri IV, de 20h à 23h. 03 44 28 11 95



Société d'histoire et d'archéologie, **Conférence « Les roses gothiques flamboyantes, l'exemple de l'abbaye Notre-Dame de Lieu Restauré »**, par Jean-Luc François, archéologue, salle de l'Obélisque, avenue de Creil, **15h**.

Bien que pauvre et méconnue, l'abbaye de Lieu-Restauré, située dans la vallée de l'Automne près du château de Vez, possède une rose exceptionnelle sur la façade de son église. De style gothique flamboyant, elle rivalise avec les roses des édifices les plus importants de cette époque. L'étude architecturale et la comparaison avec les autres réalisations de cette période, montre le « savoir-faire » et la qualité de son concepteur pour le choix des proportions. Ceci permet également une hypothèse crédible sur le nom de ce personnage, jusqu'alors méconnu. Cette présentation de la rose est complétée par l'évocation de sa restauration, effectuée par les bénévoles de l'Association de sauvegarde et de mise en valeur de l'abbaye de Lieu-Restauré. **Entrée libre et gratuite - Tout public** contact@archeologie-senlis.fr - www.archeologie-senlis.org - 06 03 35 06 00

- **Rencontre d'auteur à la Librairie Saint-Pierre, 15h-18h**. Estelle-Sarah Bulle pour son livre : « **Là où les chiens aboient par la queue** » aux éditions Liana Levy. 1 rue Saint-Pierre - 03 44 60 92 20 - lib.saintpierre@free.fr - Entrée libre - Tout public

- **Rencontre avec Sabine Wespieser, éditrice, à la Librairie Le Verbe et l'Objet, 17h** : Éditrice de Léonor de Récondo, Marc-Alexandre Oho-Bambe, Yannick Lahens, Louis-Philippe D'Alembert... 14 place Henri IV - 03 44 60 61 98 - livres@verbeetobjet.com - Tout public.

- Musique et patrimoine, « **Moussorgski et Rachmaninov** », Réfectoire de l'ancienne Abbaye de Meaux, 30 rue de Meaux, **20h30**. Vladimir Soultanov, pianiste. Programme : Tableaux d'une exposition de Moussorgski, et pièces de Rachmaninov.
Réservation conseillée sur musiqueetpatrimoineasenlis@gmail.com
Informations sur : www.musiqueetpatrimoine.e-monsite.com
Instagram : [muspatsls/](https://www.instagram.com/muspatsls/) / **facebook** : **Musique et Patrimoine à Senlis**
Tarif plein : 15€ - réduit pour les étudiants, mineurs et demandeurs d'emploi / **RSA** : 5€ / **Billetterie** : Office du Tourisme, Librairie St Pierre, et sur place - Tout public

> DIMANCHE 23 SEPTEMBRE

- Centre équestre, **CSO tournée des As poney**, Centre équestre, **8h-18h**

- Rugby club, **Tournoi Maurice Lepinay**, Stade de rugby

- **Vivre à Villevert, Vide Grenier**, Square de Villevert et rue du Vieux Chemin de Pont, **9h-17h** : Venez dénicher de bonnes affaires et enrichir votre jardin dans une ambiance conviviale, avec restauration sur place.

Michel Gurhem au 06 63 96 49 46. **Gratuit sans réservation - Tout public**

- Tea For Two, **Thé dansant**, salle de l'obélisque, **10h-21h**

> LUNDI 24 SEPTEMBRE

- Les conférences de Senlis, « **L'état peut-il résister aux banques ? ou Qui fait quoi avec mon argent ?** », par Valérie Bugault, docteur en droit. Salle de l'Obélisque, **20h15** admission 30mn avant le début de la conférence.

> DU MERCREDI 26 SEPTEMBRE AU SAMEDI 27 OCTOBRE

EXPOSITION À LA BIBLIOTHÈQUE MUNICIPALE

Senlis fête la science :
« **Partez à la découverte des insectes pollinisateurs** »



Espace exposition aux horaires d'ouvertures. Découvrez la grande variété des hyménoptères bourdons, guêpes, frelons, fourmis, sans oublier notre amie travailleuse l'abeille domestique. Plusieurs panneaux permettent d'appréhender entre autre son mode de vie, bénéfique à l'homme, de par son rôle pollinisateur, son impact sur le développement durable et les êtres humains.

Exposition prêtée par la Médiathèque départementale de l'Oise.

> DU MERCREDI 26 AU DIMANCHE 30 SEPTEMBRE



ADAIS, **Senlis ARTFAIR**, Espace St pierre, **11h-19h** : Une centaine d'artistes venant des 4 coins du monde exposent leur dernière création ! Vidéos, photos, peintures, sculptures, performances, Pop Art, Street Art ... En présence des artistes, ambiance festive et fun ponctuée de musiques !

ADAIS (Association des Artistes Indépendants de Senlis)
M. Vong au 06 07 48 83 24 - contact@adais.net - Gratuit - Tout public

> JEUDI 27 SEPTEMBRE

ATELIER DE LA BIBLIOTHÈQUE MUNICIPALE

Initiation à l'informatique (niveau 1), **9h-10h30 & 10h30-12h**

Vous ne connaissez rien de rien à l'informatique et vous souhaitez vous y mettre ?

Guy Chateigner, ingénieur en informatique, vous accompagnera durant quatre séances afin de vous permettre de faire vos débuts. Vous pourrez ainsi vous familiariser avec les bases du fonctionnement d'un ordinateur, apprendre à utiliser une souris et un clavier, taper un texte, faire des recherches sur internet... **6 personnes maximum par séance - Gratuit - réservation obligatoire** Tout public

- La boîte à son et image, **Festival du film d'automne - projection des films en sélection au jury**, Cinéma de senlis, **10h-23h**

> DU VENDREDI 28 AU DIMANCHE 30 SEPTEMBRE



Les Amis de la Bibliothèque, **Journées du livre d'occasion d'automne**, salle de l'Obélisque, vendredi 14h-18h et samedi / dimanche : 10h-18h

Venez acquérir à tous petits prix livres (policiers, romans, poche, cuisine, jardin, bricolage, religion, ésotérique, beaux livres, collections anciennes, arts, jeunesse...), disques vinyles et affiches de cinéma (petits et grands modèles) ! Le bénéfice des ventes permet aux ABS d'organiser différentes actions culturelles en partenariat avec la Bibliothèque Municipale, des actions pédagogiques pour les collégiens et lycéens, des animations dans les Résidences de Personnes Agées etc... N'oubliez pas votre sac. Cabas des ABS offert à partir de 20€ d'achat dans la limite des stocks disponibles. **Entrée gratuite - Tout public - Patrice Lainé, Président des ABS : 06 67 53 03 90 - lainep2006@yahoo.fr - facebook : Amis de la bibliothèque de Senlis - Salle accessible aux personnes à mobilité réduite (ascenseur).**

> SAMEDI 29 SEPTEMBRE

Rencontre d'auteur à la Librairie Saint-Pierre, 15h-18h. Clara Dupond Monod pour son livre : « La révolte » aux éditions Stock. 1 rue Saint-Pierre - 03 44 60 92 20 - lib.saintpierre@free.fr - **Entrée libre - Tout public**



Concert de la Chorale Bakáts SoulAir de Budapest (35 enfants), 17h

Fondé en 2010, sous la direction de Mónika Molnár, et célèbre pour sa participation dans le court métrage SING de Deak Kristof, vainqueur d'un Oscar en 2017, le chœur SoulAir de l'Ecole Primaire de musique Budapestoise Bakáts présentera ses chants et chansons de Hongrie et d'ailleurs : une occasion d'entendre un chœur d'enfants de niveau exceptionnel. Programme : Chants et chansons d'époque grégorienne, renaissance, baroque, classique, ainsi que contemporaine. Le concert sera accompagné d'une exposition de peinture des artistes de l'Association Art & Society. Contact : Isabelle Oehmichen au 01 45 42 98 34 ou is.oehmichen@gmail.com - **Tout public - Tarifs : Libre participation pour les frais de voyage de la Chorale Bakáts SoulAir de Budapest**

Resto-concert : Concert spécial musiques de film Restaurant Ma Nature, Place Henri IV, de 20h à 23h. 03 44 28 11 95

Kiwanis Club de Chantilly Creil Senlis, **Concert au profit de l'Association « Vaincre les Maladies Lyosomales »**, Lycée St-Vincent, 20h30 : Avec l'Harmonie municipale de Chevières et l'Harmonie de Béthisy Saint-Pierre. Chansons françaises, pièces modernes pour harmonies, classique, variété internationale... **Tarif unique : 10€ - Parking sur place - Réservation au 06 73 06 15 12 - Tout public**

> SAMEDI 29 & DIMANCHE 30 SEPTEMBRE

Ambre antiquités, **Salon des antiquaires**, Manège Ordener

> DIMANCHE 30 SEPTEMBRE



VISITE GUIDÉE
DE L'OFFICE DE TOURISME
Les Trésors cachés

Des lieux habituellement fermés ouverts spécialement pour vous ! Notre conférencière vous emmène à la découverte d'un patrimoine pas toujours visible, mais bien présent. Au programme : Jardins et bâtiments privés, édifices fermés au public... **RDV à l'OT à 15h > informations pratiques en fin d'agenda**

> D'OCTOBRE À JUIN

LECTURE JEUNESSE À LA BIBLIOTHÈQUE MUNICIPALE



Comité de lecture jeunesse

Vous aimez la littérature jeunesse ? Vous êtes curieux de découvrir de nouveaux titres ? Vous êtes les bienvenus au comité de lecture ! Le comité de lecture jeunesse vous permet d'emprunter une sélection d'albums, contes, romans, documentaires, livres-CD et bandes dessinées nouvellement acquis par la bibliothèque. Les participants se réunissent tous les mois et demi pour échanger dans la convivialité autour des livres proposés aux enfants. Petites déceptions ou grands coups de cœur, ces discussions permettent de nous rencontrer pour partager le plaisir de lire. Le samedi de 9h à 12h (calendrier du comité à consulter dès la rentrée sur www.bmsenlis.com) **Entrée libre - Tout public**

> **informations pratiques en fin d'agenda**

PRIX LITTÉRAIRE JEUNESSE DE LA BIBLIOTHÈQUE MUNICIPALE



« On n'a pas lu notre dernier mot ! »

MOTAMO Prix littéraire organisé par la médiathèque municipale de Senlis en collaboration avec l'association des Amis de la Bibliothèque. Il s'adresse aux enfants de 9 à 12 ans. Ils ont pour mission de lire tout au long de l'année une sélection de livres récents faite par les bibliothécaires. Début juin, les participants votent pour élire leur titre préféré.

Toutes les informations sur l'édition 2018-2019 dès le mois d'octobre sur www.bmsenlis.com. **Jeune public de 9 à 12 ans** **Tout public > informations pratiques en fin d'agenda**

> MERCREDI 3 OCTOBRE

Établissement Français du Sang, **Collectes de don du sang**, salle de l'Obélisque, 14h-19h

> JEUDI 4 OCTOBRE



ATELIER DE LA BIBLIOTHÈQUE MUNICIPALE

Initiation à l'informatique niveau 1, 9h-10h30 & 10h30-12h Gratuit - Tout public

Comité de jumelage, **Mini festival de cinéma**, Cinéma de Senlis

> DU VENDREDI 5 AU DIMANCHE 7 OCTOBRE



Comité des Fêtes International Saint-Fiacre - Senlis 2018

Fêtes internationales Saint-Fiacre

Cathédrale & Place Notre-Dame, rues de la ville, Chapelle Saint-Frambourg, Salle Jacques Joly

Toute la programmation des 3 jours sur l'affiche en 4^e de couverture et plan dans l'article dédié à la Saint Fiacre dans ce journal

Festival «Senlis en musique»

Présidé par Lorenzo de La Rochefoucauld, en hommage à Georgy Cziffra



Récital exceptionnel du pianiste Boris Berezovsky, Vendredi 5 octobre, Chapelle royale Saint-Frambourg, 20h

Star mondiale du piano, sillonnant les plus célèbres salles de concert, Boris Berezovsky jouera un programme entièrement consacré à la musique russe. Événement présenté par Stéphane Bern, chargé par le Président de la République de la mission Patrimoine National.

Tarif plein : 30 € / réduit -18 ans : 15 € / Pass Festival : 40 € Tout public >>

• Théâtre musical : La Voix humaine de Jean Cocteau

Samedi 6 octobre, 20h
« La Voix humaine est une forme théâtrale insolite : une pièce en un acte pour une seule comédienne, un espace tragique dans la tradition des grandes pièces grecques pour narrer le drame universel de la rupture amoureuse dans l'exercice passionnant du monologue. »

Tarif plein : 20 € / réduit -18 ans : 15 € Tout public

• Les petits chanteurs de Senlis avec l'association Musique Sacrée

Dimanche 7 octobre, 16h
Né en octobre 2017, ce chœur mixte d'enfants et d'adolescents s'inscrit dans la longue tradition des Pueri Cantores et des maîtrises de cathédrale que l'on retrouve dans le monde entier depuis des siècles. Direction Emmanuelle Rivière.

Spectacle familial gratuit - Contact : Lorenzo de La Rochefoucauld au 06 16 63 81 41 ou senlisenmusique@gmail.com - www.fondation-cziffra.com

> VENDREDI 5 OCTOBRE

RDV INSOLITE AU MUSÉE D'ART ET D'ARCHÉOLOGIE

Les Rendez-vous de midi : « Pau de Saint-Martin, bourreau des cœurs », de 12h à 13h.

Chaque 1^{er} vendredi du mois pendant la pause de midi, le conservateur des musées vous emmène dans un vagabondage artistique qui vous conduira, de secrets d'ateliers en anecdotes croustillantes, d'histoires insolites en légendes ancestrales, à observer les collections sous un jour inattendu. Vous découvrirez la face cachée des œuvres (exposées ou exceptionnellement sorties des réserves), la petite histoire de la grande Histoire de l'Art. **Entrée libre - Tout public - Réservation conseillée.**

• Cercle Saint-Rieul, « **A la recherche de l'âme de la France, terre des arts** », Conférence-Projection par Marie-Françoise Ousset, attachée à la Direction des Parcs et Jardins de la ville de Paris. Amphithéâtre du lycée saint Vincent, 20h00, admission 30mn avant le début de la conférence.

CONFÉRENCE-DÉBAT À LA BIBLIOTHÈQUE MUNICIPALE

• **Senlis fête la science : « L'abeille et le philosophe »**, 20h par Pierre-Henri Tavoillot et François Tavoillot

Pour qui se pique de philosophie, l'abeille est un sujet de choix. Aucun animal n'a davantage fasciné les hommes. Les penseurs de toutes les époques et de toutes les civilisations ont cherché dans la ruche les secrets de la nature et les mystères de la culture, comme si elle était le miroir idéal de l'humanité et le baromètre de son destin.

De l'Antiquité à la période contemporaine, c'est à une extraordinaire histoire de la culture occidentale que nous convie cette conférence : en suivant le vol délicat de l'abeille, on rencontre le génie d'Aristote, l'avènement d'Auguste, la naissance du christianisme. On la retrouve à l'âge moderne accompagnant les premiers pas du retour des humanités antiques comme la découverte de la science expérimentale.

À l'heure où les menaces de disparition de cet insecte passionnent le public et effraient scientifiques et agriculteurs, le symbole n'a pas fini de fonctionner...

Gratuit sur inscription au 03 44 32 04 03 bibliotheque@ville-senlis.fr - Dès 15 ans

> SAMEDI 6 OCTOBRE

• **Rencontre d'auteur à la Librairie Saint-Pierre, 15h-19h.** Inès Bayard pour son livre : « Le Malheur du bas » aux éditions Albin Michel 1 rue Saint-Pierre - 03 44 60 92 20 - lib.saintpierre@free.fr - **Entrée libre - Tout public**

• Cercle Saint-Rieul, Conférences-Projections: « **Un jardin à la française: le parc de Versailles** », un jardin de l'intelligence, par Marika Ousset, attachée à la Direction des Parcs et Jardins de la ville de Paris. Amphithéâtre du lycée saint Vincent, 18h et 20h30, admission 30mn avant le début de la conférence.

• **Resto-concert : Jazz bossa nova chanson brésilienne**, Restaurant Ma Nature, Place Henri IV, de 20h à 23h. 03 44 28 11 95

> DIMANCHE 7 OCTOBRE

• Centre équestre, **Concours de Saut d'Obstacles Club poney**, Centre équestre, 8h-18h



VISITE GUIDÉE
DE L'OFFICE DE TOURISME
Visite des arènes et du patrimoine gallo-romain

Profitez de cette visite pour découvrir les arènes gallo-romaines du I^{er} siècle, habituellement fermées au public. Longez la muraille gallo-romaine du III^e siècle, construite pour protéger la ville contre les invasions et dont la majeure partie subsiste encore. Poussez ensuite les portes du Musée d'Art et d'Archéologie pour accéder aux trésors des collections d'archéologie gallo-romaine, parmi lesquels des vestiges d'un habitat du II^e siècle, la base du rempart du III^e siècle, un socle de statue en bronze, dédié à l'empereur Claud (I^{er} siècle), et une remarquable exposition d'ex-voto du temple de la forêt d'Halatte.

RDV à l'OT à 15h > informations pratiques en fin d'agenda

AGENDA

Les informations contenues dans cet agenda sont données à titre indicatif, elles ne sont pas exhaustives et sont susceptibles de modifications. Pensez à vérifier les lieux, dates, horaires, tarifs et réservations éventuels, en contactant les organisateurs avant de vous déplacer.


MERCREDI 10 OCTOBRE

JEUNESSE BIBLIOTHÈQUE MUNICIPALE



Mercredi Youpi, lecture d'histoires pour les tout-petits. Séance de 6 mois à 3 ans, 10h30


Des textes d'auteur(e)s servent d'éléments déclencheurs, offrent des pistes d'écriture. On essaie, on expérimente, on découvre. Et puis on lit, on partage, on réagit, on échange. Avec le but de permettre à chacun d'apprendre comment il ou elle écrit, peut écrire, peut s'épanouir avec sa façon d'écrire.

Gratuit sur réservation - 12 personnes maximum par séance.
Tout public à partir de 15 ans >  informations pratiques en fin d'agenda

Pôle emploi, **Forum de l'emploi**, Manège du quartier Ordener, 6/8 rue des Jardiniers, 10h-16h. Des entreprises locales recrutent. Venez rencontrer des professionnels, vous informer, candidater...
Entrée libre.


> JEUDI 11 OCTOBRE

ATELIER DE LA BIBLIOTHÈQUE MUNICIPALE



Initiation à l'informatique niveau 1, 9h-10h30 & 10h30-12h Gratuit - Tout public

JEUNESSE BIBLIOTHÈQUE MUNICIPALE



Samedi Youpi, lecture d'histoires pour les tout-petits. Séance de 4 à 7 ans, 10h30

● RACONT'ARTS AU MUSÉE D'ART ET D'ARCHÉOLOGIE

« Dans l'atelier d'un saltimbanque », par Boris Vian, à 12h.

Profitez d'un intermède culturel et littéraire pour enrichir votre connaissance des collections du musée. Laissez-vous guider par les auteurs anciens, les critiques et les artistes eux-mêmes lors de visites-lectures qui feront dialoguer les Arts et les Lettres.
Gratuit - Tout public - Inscription conseillée.

● Cercle Saint-Rieul, Projection du film « **La persécution des chrétiens dans le monde** » de Raphaël Delpard, humaniste, cinéaste et écrivain. « Je ne me tairai pas ». Cinéma de Senlis, 20h15, admission 30 mn avant le début de la projection. À partir de 12 ans.

● Resto-concert : **Pop, rock, jazz, funk**, Restaurant Ma Nature, Place Henri IV, de 20h à 23h. 03 44 28 11 95

● Senlis Scrabble, **Tournoi qualification vermeil**, Maison des Loisirs Salle p9, 10h30-19h

> SAMEDI 20 OCTOBRE



Société d'Histoire et d'Archéologie, **Conférence** : « Les fouilles archéologiques du futur éco-quartier de l'ancienne gare de Senlis », Salle de l'Obélisque, 15h, Par Virginie Meunier, Attaché de conservation du Patrimoine, Responsable d'Opérations Archéologiques au Service Départemental d'Archéologie de l'Oise (SDAO).

Un chantier de fouilles archéologiques a précédé cet hiver la construction du futur éco-quartier, Les Jardins Brunehaut et de son parking souterrain, à l'emplacement de l'ancienne plate-forme de la cour des marchandises du Chemin de Fer du Nord, à Senlis. Virginie Meunier, responsable de l'opération, fera le bilan des découvertes, centrées sur le diverticule de la chaussée Brunehaut, sortie de la cité, remarquablement bien conservé, établi sur la voie romaine. Le socle circulaire de la croix de Sottemont a été retrouvé, quasiment intact, non loin de la bifurcation de la chaussée, tandis qu'un habitat gallo-romain existait à l'ouest. Au Moyen âge cet habitat a été remplacé par les dépendances de l'hôtel de la famille des Bouteiller de Senlis, appelé la folie Bouteiller. **Entrée libre et gratuite - Tout public - contact@archeologie-senlis.fr - www.archeologie-senlis.org - 06 03 35 06 00**

> DU JEUDI 11 AU MARDI 16 OCTOBRE

EXPOSITION PHOTO ET DESSIN

AU MANÈGE ORDENER, 6-8 rue des Jardiniers, 14h-18h

● **Senlis fête la science** : « Exposition des œuvres des participants au concours de photo et de dessin sur la thématique de l'eau »


L'eau, ressource vitale : les humains, les animaux, les plantes ont tous besoin de leur ration quotidienne. Les états de l'eau : condensation (rosée, nuages, pluie, neige, givre, brouillard). Une vaste thématique dont les participants se sont inspirés pour nous offrir de magnifiques prises de vue et des dessins exceptionnels.

À l'occasion de cette exposition, un questionnaire ludique adapté aux adultes et aux enfants sera remis aux visiteurs, qui devront trouver les réponses en observant attentivement les photos de l'exposition. Pour le Concours photo et de dessin, un jury, constitué d'experts, désignera les 3 lauréats : 1 Prix Jeune Public et 1 Prix Adultes et 1 Prix « Coup de cœur » qui se verront remettre leur récompense le samedi 13 octobre à 18h.

Office du tourisme : 03 44 53 06 40 - contact@senlis-tourisme.fr

> DU SAMEDI 13 AU DIMANCHE 14 OCTOBRE

ÉVÉNEMENT AU PARC JEAN JACQUES ROUSSEAU



● « **Savoir et faire** »

De l'œil qui observe à la main qui fabrique, *Savoirs & Faire* met à l'honneur les ressources naturelles et des approches actives pour découvrir ou redécouvrir connaissances et plaisirs du monde végétal et animal.

1 rue René de Girardin 60950 Ermenonville - + 33 3 44 10 45 75
info@parc-rousseau.fr / parc-rousseau.fr

● Association Les Joueurs nés, Après midi jeux, salles 1, 2, 3 du centre Clémenceau

● Resto-concert : **Programmation en cours**, Restaurant Ma Nature, Place Henri IV, de 20h à 23h. 03 44 28 11 95

> DU JEUDI 11 AU DIMANCHE 14 OCTOBRE

EXPOSITION ET ANIMATIONS PÉDAGOGIQUES

AU MANÈGE ORDENER, 6-8 rue des Jardiniers,

● **Senlis fête la science** : « Les plus beaux insectes en Hauts-de-France » par le CPIE des Pays de l'Oise

Découvrez les insectes communs et rares de la région, abeilles, libellules, papillons et scarabées qui peuplent nos forêts, champs et villes.

Venez observer la pollinisation et les chaînes alimentaires entre les plantes, les champignons et les animaux (oiseaux, mammifères, poissons...). Jeux, anecdotes, dossiers et fiches pédagogiques accompagnent votre visite.

Animations les 11 et 12 de 9h-18h
Animations gratuites pour les groupes scolaires sur réservation.
Exposition les 13 et 14 de 14h-18h

> SAMEDI 13 OCTOBRE

● Association Culturelle Franco-Portugaise de Senlis, **Dîner dansant**, Salle de l'obélisque, 18h résa. 06 08 51 93 07

> DIMANCHE 14 OCTOBRE

● Association Culturelle Franco-Portugaise de Senlis, **Cérémonie et procession en honneur à Fatima**, Cathédrale de Senlis, 14h30

> DIMANCHE 21 OCTOBRE

● Tea For Two, **Thé dansant**, Salle de l'obélisque, 10h-21h

VISITE GUIDÉE

DE L'OFFICE DE TOURISME

Découverte de la ville

(Re)découvrez le patrimoine de Senlis au fil de ses principaux sites : le parc et les vestiges du château royal, où fut élu Hugues Capet en 987, la cathédrale Notre-Dame, un livre ouvert sur quatre siècles d'art gothique, la muraille gallo-romaine, dont la majeure partie subsiste encore, les ruelles médiévales et ses hôtels particuliers.

RDV à l'OT à 15h >  informations pratiques en fin d'agenda

> DU JEUDI 11 AU LUNDI 15 OCTOBRE

● Senlis Quilts, **Exposition sur le thème du «H»**, Prieuré Saint Maurice

> DIMANCHE 14 OCTOBRE

● Senlis Athlé, **Marche Nordique** : « La Capétienne », Quartier Ordener et forêts. Ouvert à tous les marcheurs nordiques, randonneurs, licenciés ou pas... Départ du quartier Ordener des 10 Km (à 10h30) et des 18 Km (à 9h30) vers les forêts de Pontarmé et d'Ermenonville.

Informations et inscriptions sur www.senlismarchenordique.com

● Musique et patrimoine, « **Mémoires d'amour de Debussy à Enescu** », Réfectoire de l'ancienne Abbaye de Meaux, 30 rue de Meaux, 17h.

Laura Tatulescu, soprano internationale & Ana Giurgiu-Bondue, pianiste et compositrice, professeur de piano au conservatoire municipal de musique et de danse de Senlis, ont à cœur de vous présenter la musique de leur pays d'origine, la Roumanie, avec le plus grand talent, et la plus grande sensibilité...

Réservation conseillée sur musiqueetpatrimoineasenlis@gmail.com
Informations sur : www.musiqueetpatrimoine.e-monsite.com
Instagram : muspatsls /  Musique et Patrimoine à Senlis
Tarif plein : 15€ - réduit pour les étudiants, mineurs et demandeurs d'emploi / RSA : 5€ / Billetterie : Office du Tourisme, Librairie St Pierre, et sur place - Tout public

> MARDI 23 OCTOBRE

ATELIER DE L'OFFICE DE TOURISME



Centenaire de 1918 : « Construit ton avion », 14h30

Atelier minutieux, pour enfants de 7 à 12 ans.

Tarif : 9,60€ - Inscriptions obligatoires. >  informations pratiques en fin d'agenda

> DU SAMEDI 13 OCTOBRE 2018 AU 21 DÉCEMBRE 2019

● Fondation Francès, **Solo Show Kader Attia**, Exposition, Fondation francès

DU SAMEDI 13 AU 18 OCTOBRE 2018

● Fondation Francès, **Solo Show Kader Attia**, Conférence et exposition, Espace Saint-Pierre

> DU LUNDI 15 AU MARDI 16 OCTOBRE

COLLOQUE AU MANÈGE ORDENER



6-8 rue des Jardiniers, 8h30-18h

Senlis fête la science : 2^e Colloque Entomologique des Hauts-de-France

Les insectes comme indicateurs de la qualité des milieux et des réseaux trophiques : répercussions de la disparition des insectes sur les autres espèces, évolution future des populations d'insectes (pullulation, destruction, ravageurs...), insectes dans la ville, cartographie et inventaires de gestion du patrimoine naturel...

Programme détaillé des interventions à venir.

Gratuit, accès libre - Tout public, scolaires (écoles, collèges, lycées).
Contact : CPIE - Lucas BALITEAU : 03 44 31 32 64 l.baliteau@cpie60.fr

> MERCREDI 24 OCTOBRE

VISITE-ATELIER AU MUSÉE D'ART ET D'ARCHÉOLOGIE



« On connaît la chanson », à 10h30 pour les 4-7 ans et à 14h30 pour les 8-12 ans

Frère Jacques et la Mère Michel te proposent de chanter de célèbres comptines devant les tableaux du musée. À toi de retrouver les tableaux qui te donneront envie de fredonner ce petit air qui te trotte dans la tête. En atelier, les enfants réaliseront un livret coloré regroupant toutes les chansons reconnues pendant la visite.

Tarif : 5,20€ par enfant - Réservation conseillée >  informations pratiques en fin d'agenda

> SAMEDI 13 OCTOBRE


ATELIER D'ÉCRITURE À LA BIBLIOTHÈQUE MUNICIPALE

● **Ateliers d'écriture pour pratiquants débutants ou en cours d'initiation**, de 14h30 à 17h

Écrire, découvrir comment écrire avec ce qu'on est, ce qu'on rêve, ce qu'on lit, la façon qu'on a d'être au monde. Écrire comme on se promènerait dans des horizons offerts par d'autres qui écrivent, façonnent un univers avec les mots. Chaque séance se construit autour d'un thème. Soit formel (la description d'un lieu, le travail du rythme dans les phrases longues...) soit en terme de fond (un sentiment, un moment de la vie, une question...). >> Tout public à partir de 15 ans >  informations pratiques en fin d'agenda

> JEUDI 18 OCTOBRE

ATELIER DE LA BIBLIOTHÈQUE MUNICIPALE



Initiation à l'informatique niveau 1, 9h-10h30 & 10h30-12h Gratuit - Tout public

> JEUDI 25 OCTOBRE

● La boîte à son et image, **Festival du film de Senlis - édition d'automne**, cinéma de Senlis, 20h. Assistez à la projection d'une dizaine de courts métrages amateurs et semi-professionnels ! Différents prix seront remis par le jury, ainsi qu'un prix du public, pour récompenser les réalisateurs les plus talentueux.

 La boîte à son et image - 07 70 06 82 04 - Cinéma de Senlis : rue du Cimetière Saint Rieul - Entrée gratuite Tout public

Les informations contenues dans cet agenda sont données à titre indicatif, elles ne sont pas exhaustives et sont susceptibles de modifications. Pensez à vérifier les lieux, dates, horaires, tarifs et réservations éventuels, en contactant les organisateurs avant de vous déplacer.

AGENDA

> VENDREDI 26 OCTOBRE

VISITE-ATELIER AU MUSÉE D'ART ET D'ARCHÉOLOGIE



« **Le cerf, roi de la forêt** », à 10h30 pour les 4-7 ans et à 14h30 pour les 8-12 ans
Qui est le plus grand, qui est le plus fort, qui est le plus beau de la forêt ? Le cerf, bien sûr ! Mais que savons-nous de cet animal majestueux ? Partons à sa découverte à travers les peintures du musée et écoutons quelques contes et légendes dans lesquels il est le héros. En atelier, les jeunes naturalistes réaliseront de magnifiques cartes pop-up à l'effigie du roi de la forêt.
Tarif : 5,20€ par enfant - Réservation conseillée > i informations pratiques en fin d'agenda

> DU SAMEDI 27 AU DIMANCHE 28 OCTOBRE

Compagnie d'arc du Montauban, **concours en salle**, gymnase de Brichebay, 7h-21h

> SAMEDI 27 OCTOBRE

JEUX À LA BIBLIOTHÈQUE MUNICIPALE
Après-midi jeux de société, avec l'Association Les Joueurs Nés, 14h30-17h.
Gratuit. - Tout public - À partir de 3 ans accompagné.

> LUNDI 29 OCTOBRE



ATELIER DE L'OFFICE DE TOURISME
Apprenti bâtisseur de cathédrale
Pour enfants de 9 à 12 ans.
Tarif : 9,60€ - Inscriptions obligatoires. > i informations pratiques en fin d'agenda

> DU LUNDI 29 OCTOBRE AU LUNDI 12 NOVEMBRE

Pays d'art et d'histoire, **Centenaire de 1918 - Exposition « Brancardiers ! Les hôpitaux de campagne à Senlis en 1918 »**, Prieuré Saint Maurice

> DU MERCREDI 31 OCTOBRE AU SAMEDI 1 DÉCEMBRE

EXPOSITION À LA BIBLIOTHÈQUE MUNICIPALE
Centenaire de 1918 : Exposition « Senlis : Armistice et reconstruction »

La grande Guerre s'est invitée très tôt dans le quotidien des Senlisiens et a fortement marqué la ville. A la fin du conflit, de nombreux monuments ont été construits pour que ses habitants se souviennent des événements qui ont marqué son histoire. Venez découvrir les changements qui ont eu lieu à Senlis après l'armistice.

Gratuit - Aux horaires d'ouverture de la bibliothèque - Tout public > i informations pratiques en fin d'agenda

> MERCREDI 31 OCTOBRE

VISITE-ATELIER AU MUSÉE D'ART ET D'ARCHÉOLOGIE



« **L'art des mets** », à 10h30 pour les 4-7 ans et à 14h30 pour les 8-12 ans
Fruits, légumes et plats cuisinés sont au menu de cette visite gourmande : des plats plus vrais que nature défilent sous les yeux affamés des enfants. Les enfants peuvent apporter un ou deux objets de leur choix qu'ils tenteront de dessiner en atelier, à la manière d'une nature morte.
Tarif : 5,20€ par enfant - Réservation conseillée > i informations pratiques en fin d'agenda

> DE NOVEMBRE À MAI

PRIX LITTÉRAIRE ADOS DE LA BIBLIOTHÈQUE MUNICIPALE



Prix littéraire ados
à la Bibliothèque municipale, dans les CDI des collèges et lycées de Senlis
Pour suivre toute l'actualité du prix, échanger avis et critiques littéraires, une seule adresse : www.bmsenlis.com
i informations pratiques en fin d'agenda

> VENDREDI 2 NOVEMBRE

RDV INSOLITE AU MUSÉE DE LA VÉNERIE

Les Rendez-vous de midi : « Chasses macabres et fantastiques », de 12h à 13h.
Chaque 1^{er} vendredi du mois pendant la pause de midi, le conservateur des musées vous emmène dans un vagabondage artistique qui vous conduira, de secrets d'ateliers en anecdotes croustillantes, d'histoires insolites en légendes ancestrales, à observer les collections sous un jour inattendu. Vous découvrirez la face cachée des œuvres (exposées ou exceptionnellement sorties des réserves), la petite histoire de la grande Histoire de l'Art.
Entrée libre - Tout public - Réservation conseillée.

> DU SAMEDI 3 AU DIMANCHE 11 NOVEMBRE

EXPOSITION AU PRIEURÉ SAINT-MAURICE



Centenaire de 1918 : À l'arrière du front : le quartier des officiers et l'hôpital de campagne, 10h-18h

> JEUDI 8 NOVEMBRE

ATELIER DE LA BIBLIOTHÈQUE MUNICIPALE



Initiation à l'informatique (niveau 2), 9h-10h30 & 10h30-12h
Vous avez suivi les cours d'initiation à l'informatique (niveau 1) proposés en septembre et octobre ou vous avez quelques notions en informatique et vous souhaitez aller plus loin ? Guy Chateigner, ingénieur en informatique, vous accompagnera durant six séances afin de vous permettre de passer un nouveau cap. Un programme plus précis vous sera communiqué ultérieurement. 6 personnes maximum par séance - Gratuit - réservation obligatoire Tout public

CINÉ-CONCERT Centenaire de 1918 :
« **Charlot soldat** », cinéma de Senlis, 20h
Pour les 100 ans de la sortie du film. Accompagné au piano par Ana Giurgiu-Bondue et suivi d'un temps d'échange avec le public.

DU 10 NOVEMBRE AU 8 DÉCEMBRE

Exposition Kurt Mair, Galerie Gilbert Dufois
8 Place Henri IV - 03 44 60 03 48 - infos@galeriegilbertdufois.com - www.galeriegilbertdufois.com - Entrée libre - Horaires : du mardi au samedi de 10h-12h / 15h - 19h et dimanche de 10h à 13h sur rendez-vous. Tout public

> SAMEDI 10 NOVEMBRE

VISITE THÉÂTRALISÉE DE L'OFFICE DE TOURISME
AVEC LES FIGURANTS DE L'HISTOIRE



Centenaire de 1918 :
« **La Grande Guerre Mondiale à Senlis** », 15h
Tarif unique : 9 €. Public adulte > i informations pratiques en fin d'agenda

Musique et patrimoine, « **Centenaire en fanfare** », avec le groupe Shatra Dili, Balkan Oriental Brass Band. Répertoire de l'ancienne Abbaye de Meaux, 30 rue de Meaux, 20h30.
Réservation conseillée sur musiqueetpatrimoineasenlis@gmail.com
Informations sur : www.musiqueetpatrimoine.e-monsite.com
Instagram : [muspatsls/](https://www.instagram.com/muspatsls/) / [facebook](https://www.facebook.com/Musique-et-Patrimoine-%C3%A0-Senlis/) Musique et Patrimoine à Senlis
Tarif plein : 15€ - réduit pour les étudiants, mineurs et demandeurs d'emploi / RSA : 5€ / Billetterie : Office du Tourisme, Librairie St Pierre, et sur place - Tout public

ATELIERS DE LA BIBLIOTHÈQUE MUNICIPALE

Rendez-vous lecture, de 10h30 à 12h30 : Un rendez-vous une fois par mois pour toutes celles et tous ceux qui veulent partager leurs coups de cœur de lecture.
Gratuit - Public : ado - adulte

Musique et patrimoine, [**Programmation en cours**], Répertoire de l'ancienne Abbaye de Meaux, 30 rue de Meaux, 20h30.
Réservation conseillée sur musiqueetpatrimoineasenlis@gmail.com
Informations sur : www.musiqueetpatrimoine.e-monsite.com
Instagram : [muspatsls/](https://www.instagram.com/muspatsls/) / [facebook](https://www.facebook.com/Musique-et-Patrimoine-%C3%A0-Senlis/) Musique et Patrimoine à Senlis
Tarif plein : 15€ - réduit pour les étudiants, mineurs et demandeurs d'emploi / RSA : 5€ / Billetterie : Office du Tourisme, Librairie St Pierre, et sur place - Tout public

Resto-concert : **Musique jazz latino bossa nova d'Amérique du sud**, Restaurant Ma Nature, Place Henri IV, de 20h à 23h. 03 44 28 11 95

> DIMANCHE 11 NOVEMBRE

CÉRÉMONIE PATRIOTIQUE Centenaire de 1918 :
Cérémonie commémorative de l'Armistice du 11 novembre 1918

MUSIQUE Centenaire de 1918 :
« **Bal de l'armistice** », 16h, à l'Espace Saint-Pierre

> DIMANCHE 18 NOVEMBRE

Kiwanis International Club les 3 Forêts, « **Brocante des enfants** », Complexe sportif des 3 arches, avenue E. Gazeau, de 9h à 18h. Contact pour inscription : www.kiwanis-senlis.fr - 06 51 69 78 09 contact@kiwanis-senlis.fr

I INFORMATIONS

Structures municipales



- Musées**
www.musees-senlis.fr / musees@ville-senlis.fr
Musée d'Art et d'Archéologie
03 44 24 86 72 / Place Notre-Dame
Musée de la Vénérie 03 44 29 49 93
Place du Parvis Notre-Dame
Musée des Spahis 03 44 26 15 50 / Place du Parvis Notre-Dame
Horaires : du mercredi au dimanche (sauf les 25 décembre, 1er janvier et 1er mai) : 10h-13h & 14h-18h sauf pour le musée des Spahis : samedi et dimanche : 10h-13h & 14h-18h
Tarifs : Pass 3 musées : 6,20 € / Tarif réduit : 3,20 € / Gratuit pour les Senlisiens et les moins de 18 ans
Tarifs des visites atelier : 5,20 € / enfant - Tarif dégressif selon abonnement
- Bibliothèque Municipale**
03 44 32 04 04 / bibliotheque@ville-senlis.fr / 1, rue Bellon / www.bmsenlis.com
Horaires : mercredi 10h-12h30 et 14h-18h / jeudi 14h-18h / vendredi 9h-13h et 14h-18h30 / samedi 10h-12h30 et 14h-17h30
- Conservatoire Municipal de Musique et de Danse**
06 30 44 29 58
21 rue de Brichebay / conservatoire@ville-senlis.fr / www.conservatoire-senlis.fr
Horaires (secrétariat) : mardi 14h30-19h / mercredi 9h30-13h et 14h30-20h / jeudi et vendredi 14h30-19h / samedi 9h-12h30

Partenaires

- Office de Tourisme**
03 44 53 06 40 / contact@senlis-tourisme.fr
Place du Parvis Notre-Dame
B.P. 80024 60302 SENLIS Cedex
www.senlis-tourisme.fr
Horaires du 1^{er} mars au 31 octobre : (fermé le 1^{er} mai) : lundi au samedi : 10h-12h30 & 14h-18h15 / Dimanche et jours fériés : 10h30-13h & 14h-18h15 du 1^{er} novembre au 28 février : (fermé le 25 décembre, 1^{er} et 2^e janvier) : Lundi au samedi : 10h-12h30 & 14h-17h / dimanche et jours fériés : 10h30-12h30 et 14h-17h
Tarif visites : 9€ par personne ou 7€ - de 16 ou + de 60 ans). Réservation conseillée.
Tarif ateliers enfants : 9,60 € par enfant
annulation si moins de 10 participants
Réservation obligatoire.
Réservations / Billets : à l'OT.
- Cinéma de Senlis**
03 44 60 87 17
info@cinesenlis.com
www.cinesenlis.com
10, rue du cimetière Saint-Rieul
Tarifs : Plein : 9€ / réduit : 7€ & sur justificatif : jeunes - 21 ans / étudiants seniors + 65 ans / PMR / Pôle emploi / Familles nombreuses / enfant - de 14 ans : 4,50€ / jeune 15/21 ans : 5,50€ / cinéjeune : 4,50€ uniquement Senlisiens de 14 à 21 ans les mercredi et vendredi 18h et 21h
Abonnements : carte d'adhérent : 57€ / carte d'abonné : 66€ / Majoration 3D : 2€
- Fondation Francès**
03 44 56 21 35
1, place Saint Frambourg
contact@fondationfrances.com
www.fondationfrances.com
Art contemporain - expositions, ateliers et cours, conférences, événementiel.
Horaires : lundi 10h-18h et du mardi au samedi 11h-19h.
Tarifs : 5 €. Réduit : 2 € - Gratuit : adhérents et moins de 18 ans.
Adhésion : à partir de 30 € pour les particuliers / pour les groupes et les scolaires : 120 €.
- Fondation Cziffra**
07 82 06 17 52
1, place Saint Frambourg
www.fondation-cziffra.com
Concerts - Cycles de conférences - Visite de la Chapelle Saint-Frambourg et de sa crypte. Répétitions de jeunes musiciens professionnels.
Consultez dès à présent l'agenda sur le site de la Fondation Cziffra : www.fondation-cziffra.com

RETROUVEZ L'AGENDA EN LIGNE SUR LE SITE : WWW.VILLE-DE-SENLIS OU FLASHEZ CE QR-CODE



COWORKING
Senlis

ESPACES PARTAGÉS

disponibles à l'heure de 9h à 19h, parking gratuit

Des lieux pour travailler et échanger

Coworking & Espace de convivialité
Salons de travail
Salles de formation/réunion
Cabinet pour praticien
Salle d'activités & conférences



ACCOMPAGNEMENT PROFESSIONNEL

Un lieu pour avancer

Orientation scolaire
Orientation étudiants
Boost emploi (1er, mi-carrière, seniors)
Bilan de compétences
Coaching professionnel
Mentorat



DÉVELOPPEMENT PERSONNEL

Un lieu pour se ressourcer

Coaching de vie
Hypnose ericksonienne
Yoga, Méditation, Sophrologie
Remise en forme douce ados timides
Coaching sportif individuel
Conseils en image, etc



ORIENTéA

21 avenue Eugène Gazeau

60300 Senlis

03 64 22 26 34

contact@orientea.net

www.orientea.net

DEVENEZ PROPRIÉTAIRE DANS UN CADRE EXCEPTIONNEL À SENLIS

Pour profiter du meilleur choix, bureau de vente place de la gare*



Les Jardins BRUNEHAUT

Habiter la voie verte

- Fouilles archéologiques achevées
- Démarrage des travaux à l'automne



**Votre 2 pièces
à partir de
185 000 €****

AUBARNE
Promotion immobilière

** Ex. : appartement E15, T2 de 44,65m², premier étage avec balcon (hors stationnement)

À seulement 3 minutes à pied du centre-ville de Senlis, Les Jardins Brunehaut est un programme de 117 logements **bioclimatiques** idéalement situé sur la voie verte, au cœur du **nouvel écoquartier**.

L'écoquartier sera réalisé dans le respect de son environnement proche et sur la base du mode « **vivre ensemble** » concrétisé par des **jardins partagés**, des espaces communs comme **le verger, le potager**, pour améliorer votre cadre de vie et donner à l'espace commun un but de rencontre.

Les Jardins Brunehaut bénéficient de prestations de qualité pour un confort optimal :

- ▶ séjours lumineux,
- ▶ balcons, terrasses, jardins privés,
- ▶ carrelage et parquet,
- ▶ salle de bains équipée,
- ▶ vidéophones et digicodes,
- ▶ box en sous-sol,
- ▶ ascenseurs.



* Le bureau de vente est ouvert les lundi, mercredi, jeudi, vendredi et samedi de 14h à 18h et sur rendez-vous.

CONTACTEZ-NOUS

03 44 53 95 35

www.aubarne.fr - contact@aubarne.fr



DEGAUCHY - TP

Collectivités - Industries - Particuliers

44, rue d'en Haut - 60310 Connectancourt
Tél. : 03 44 09 26 55 - Fax : 03 44 09 27 98

Agence de Beauvais : rue Joseph Arnal - 60510 BRESLES

Découvrez notre site internet :
www.degauchy.fr



Terrassement
Assainissement
Cour en enrobés
Pavage
Eau potable
Plate-forme Industrielle

Philatélie

L'Association Philatélique Senlisienne a 50 ans !

En mars dernier, la Fête du Timbre dans l'église Saint-Pierre célébrait ce bel âge, par plusieurs expositions, un pôle 1914-1918, des animations variées (travaux de l'école Brichebay, atelier jeunesse, participation des philatélistes de Langenfeld, objets uniques sur Michelin, présentation de voitures anciennes sur le parvis...).

Cette manifestation était le fruit de la participation d'autres associations senlisiennes : Art et Amitié, Mémoire Senlisienne, Comité de jumelage et de clubs voisins, de celui de la ville de Senlis, du conseil départemental de l'Oise, de l'Office de Tourisme... et de l'implication de tous les membres de l'APS. Afin de graver cet événement, la Boîte à Son et Image de Senlis a réalisé une vidéo, présentée au challenge de la Fédération Française des Associations Philatéliques... et elle a remporté le deuxième prix de ce concours ! Doté d'un bon d'achat de 600€ de matériel, ce prix a permis à l'APS de remplacer son vidéoprojecteur obsolète !

Vous souhaitez rejoindre l'association : la prochaine réunion se tient samedi 15 septembre, à partir de 9h, à la Maison des Loisirs de Senlis et l'assemblée générale, le samedi 13 octobre au même endroit. Pour tout savoir sur l'APS : www.aps-web.fr



Vidéo

Ça tourne ! La boîte à son et image organise son 12^e festival du film de Senlis, édition d'automne...

Le **25 octobre 2018 à 20h**, le cinéma de Senlis accueille l'édition nationale de ce festival, désormais installé dans le paysage senlisien et au-delà. Une dizaine de court métrages amateurs et semi pro y seront projetés et le jury remettra différents prix lors de cette soirée senlisienne. Le public votera pour « son » meilleur film et la soirée sera l'occasion de rencontrer les réalisateurs venant de toute la France. L'entrée est gratuite et la soirée tout public.

Renseignements : 07 70 06 82 04 et laboiteasonetimage.fr/

...et lance ses nouveaux ateliers dans ses nouveaux locaux

En vue du lancement de sa web TV de Senlis (« laboiteTV » : information à venir dans un numéro suivant), l'association « la boîte à son et image » propose de nouveaux ateliers de formation : travail journalistique, réalisation de reportages et programme télé, montage et mise en ligne sur le site de la web TV. Les reportages et informations mis en ligne sur le site seront également diffusés sur les réseaux sociaux. Les graphistes qui souhaitent découvrir ou se former à l'univers de la web TV sont les bienvenus.

Ateliers de création web TV les samedis matins de 9h30 à midi (et en dehors du samedi pour les reportages) du 22 septembre 2018 au 13 juillet 2019.

Ateliers fiction (réalisation de courts métrages) les vendredis de 17h30 à 19h et les samedis de 16h30 à 18h du 22 septembre 2018 au 13 juillet 2019 (tournages possibles en dehors des ateliers, pendant les vacances scolaires).

Renseignements au Forum des associations le samedi 8 septembre (ou au 07 70 06 82 04) et inscriptions le samedi 15 septembre de 9h30 à 12h30 auprès de l'association, qui dispose de nouveaux locaux aux « 3 arches », 30 avenue Eugène Gazeau à Senlis.

Maladie d'Alzheimer

Un « Café Mémoire » est lancé à Senlis

Mardi 11 septembre, à 15 h, au Café/Restaurant « Le Carré » 8 rue Rougemaille, sera lancé le 1^{er} Café Mémoire, lieu d'accueil, de détente, d'échanges et de rencontre pour les malades Alzheimer et leur famille.

En France, la maladie d'Alzheimer touche 900 000 malades, et chaque année 200 000 nouveaux cas sont détectés. Derrière chaque personne touchée se cachent aussi ses proches : 75% des souffrants vivant à leur domicile, ce sont leurs proches qui chaque jour sont confrontés à la maladie et qui, bien souvent, ne savent pas comment réagir face au comportement souvent irrationnel de leurs parents. Alzheimer, une maladie qui handicape les personnes atteintes mais qui aussi laisse les familles désemparées. C'est parce que le quotidien des personnes aidantes est complexe à gérer, psychologiquement et administrativement, que les associations Départementales de l'Union Nationale France Alzheimer ont lancé les Cafés mémoire.

Les Cafés mémoire permettent, dans une atmosphère détendue et conviviale, de dédramatiser la maladie, de partager ses expériences et de poser toutes les questions que l'on souhaite. 2h ou 30 minutes, l'entrée est totalement libre. La maladie n'est pas abordée de façon dramatique, bien au contraire. « On peut même simplement profiter d'un instant de calme et venir boire un café ». À chaque Café Mémoire, un psychologue est présent pour garantir un cadre bienveillant et apporter des informations. Des intervenants sont régulièrement conviés pour parler de la maladie, des structures d'aide et de soins existantes.

« *Lorsqu'un de vos proches est touché par la maladie, on ne sait pas comment réagir ou se comporter. Souvent le malade est dans le déni aussi. Les échanges d'expériences permettent de trouver des réponses et surtout de se sentir moins seul. Les familles ont souvent tendance à se refermer* », explique Jean-Claude Corbinais, référent de l'association à Senlis. Ces rendez-vous permettent



d'apporter des conseils sur les aides possibles et l'accueil des Maisons Départementales des Personnes Handicapées de l'Oise (MDPH). Aujourd'hui, plus de 80 Cafés Mémoire sont accessibles à tous, partout en France. Il n'est pas nécessaire d'être membre de l'association pour assister à ces événements.

Les Cafés Mémoire dans l'Oise ont lieu le 1er mercredi du mois à Beauvais, le 2e mercredi du mois à Compiègne, le 3e mercredi du mois à Crépy-en-Valois et le 3e jeudi du mois à Senlis au café Le Carré (sauf le jour de l'inauguration).

**Pour adhérer à l'association, contactez le 03.44.48.63.98. Tarif annuel : 34 € par famille. Association France Alzheimer Oise - 35 rue du Général Leclerc - 60000 Beauvais
Tel : 03 44 48 63 98 Courriel : alzheimer.oise@wanadoo.fr Site Internet : www.francealzheimer-oise.org**



35^e Journées Européennes du Patrimoine Les 15 et 16 septembre, le patrimoine fait sa rentrée !

En plus de marquer le centenaire de la fin de la Première Guerre mondiale, cette édition est placée sous le signe de « l'art du partage »



Le dernier week-end de l'été reprend chaque année, un air de vacances avec les **Journées Européennes du Patrimoine** ! Cet événement devenu incontournable prolonge l'esprit de la pause

estivale. Le Pays d'Art et d'Histoire, les propriétaires de monuments, les partenaires institutionnels et les associations du territoire ont concocté un programme mêlant visites, musique, expositions et découvertes ! Coup de projecteur sur quelques temps forts, en attendant le programme complet qui sera distribué sur les sites ouverts lors de l'événement.



L'année 2018 marque la fin du cycle de commémorations de la Première Guerre Mondiale.

1918 a été particulièrement importante pour le territoire, car c'est de Senlis, où se

trouvait le Grand Quartier Général Allié, que le Maréchal Foch a embarqué dans le train spécial qui devait le conduire dans la clairière de Rethondes. L'actuel Pays de Senlis à Ermenonville, situé dans la zone des armées, concentre pendant 4 ans les aménagements stratégiques (hôpitaux de campagne, terrains d'aviation, centre d'entraînement pour les équipages de chars et les pilotes d'avion...). Cette histoire est à découvrir au fil de plusieurs visites, sur les thèmes de l'aviation et des innovations technologiques de la grande guerre (samedi 15 septembre 14h30 à la gare routière), mais aussi de l'armistice et de la reconstruction avec la Société d'Histoire et d'Archéologie (dimanche 16 septembre, 10h à la gare routière).

En compagnie d'une conférencière chanteuse lyrique, les Musées de Senlis proposent des visites chantées des collections du Musée d'Art et d'Archéologie, et du musée de la Venerie. Poussez la porte des réserves précieuses de la Bibliothèque Municipale : en compagnie de la responsable du fonds ancien, découvrez certaines de ses plus belles pièces, dont des globes du XVIII^e siècle et des cartes anciennes : une vraie invitation au voyage ! Le patrimoine, ce n'est pas que des « vieilles pierres » : découvrez aussi les coulisses des salles d'audience de la Cité Judiciaire et l'intérieur de la Sous-Préfecture, Samedi 15 Septembre.

Pour le plaisir des oreilles, profitez d'une pause musicale à la Chapelle royale Saint-Frambourg : la Fondation Cziffra y accueille l'orchestre d'harmonie du Conservatoire Municipal de Senlis et son Big Band de Jazz, pour une interprétation de la musique composée pour le roman de J.R.R. Tolkien, « Le Seigneur des anneaux ». En effet, bien avant le film, on a imaginé une musique pour le roman ! (Samedi 15 septembre de 18h à 20h).

La Fondation Cziffra offrira également les concerts de deux lauréats du Concours Cziffra, Gérard-Marie Fallour, le samedi 15, à 15h et Éric Astoul, dimanche 16, à 15h.

Côté Pays d'Art et d'Histoire !

L'abbaye royale de Chaalis propose samedi et dimanche à 14h30 une visite à remonter le temps, tandis qu'au Parc Jean-Jacques Rousseau - Centre-Culturel de Rencontre vous profiterez d'une conférence-rencontre : « Rousseau et la pensée de l'Europe » par Céline Spector, professeur des universités en Philosophie à Paris Sorbonne. Explorez le parc avec le collectif « le voyage métropolitain » au fil de « l'académie de la marche » et profitez de promenades en barque sur l'étang, ou d'une buvette si vous n'aimez pas l'eau !

A Fontaine-Chaalis, l'église Saint-Saturnin sera ouverte le dimanche, venez admirer les superbes émaux de Paul Balze, qui ornaient autrefois la chapelle Sainte-Marie de l'abbaye de Chaalis.

Le week-end réserve bien d'autres surprises : exposition d'art contemporain du collectif Hortensia Lagrange au Prieuré Saint-Maurice, programmation de la Fondation Francès, hommage à André Borderie mené par la Galerie Gilbert Dufois, visites des grandes orgues, des propriétés particulières, « couvige » (réunion) dentelier, démonstrations de véritable crème Chantilly, de danse et d'escrime médiévale, ...autant de propositions et bien d'autres à découvrir dans le programme détaillé à venir !

• www.ville-senlis.fr

• journeesdupatrimoine.culture.gouv.fr/Programme.

Mission Stéphane Bern - Tirage spécial du loto « mission Patrimoine » en introduction des Journées du Patrimoine. Vendredi 14 septembre, un super loto pour le château !



A défaut de vous promettre les numéros gagnants, aidez le château royal de Senlis à gagner, la réhabilitation de son site. Chargé d'histoire de France, il fait en effet partie des 270 monuments retenus pour bénéficier d'un soutien de la Mission Stéphane Bern (voir Senlis Ensemble de Mai 2018). Celle-ci a donné lieu, pour le financement de ces projets, à l'instauration de jeux « Mission Patrimoine » portés par la Française des jeux. Le tirage d'un Super loto (d'un jackpot exceptionnel de 13 M €) pour le patrimoine aura lieu le vendredi 14 septembre, veille des Journées européenne du patrimoine (pas un jour habituel de tirage, que sont les lundis, mercredis et samedis). Un jeu de grattage (3 tickets différents d'un format inédit A5) sera également mis en vente dans tous les points de vente FDJ à partir du 3 septembre (valeur de la mise : 15 €, gain maximal exceptionnel de 1,5 M€). Le produit des jeux servira d'accélérateur pour lancer les travaux de restauration. 18 projets emblématiques seront immédiatement dotés par la Fondation du patrimoine d'une somme permettant de démarrer les premières tranches de travaux. Les 252 projets prioritaires, dont celui de Senlis, seront abondés en fonction du montant précis des recettes tirées des jeux (issues des prélèvements publics sur les mises), estimé entre 15 et 20 millions d'euros pour 2018. L'importance des besoins de financement exprimés (54 millions d'euros) nécessite

impérativement de mobiliser également le financement participatif et le mécénat des entreprises.

C'est pourquoi, en complément, la Fondation du patrimoine a lancé une campagne nationale « Ensemble, sauvons notre patrimoine ! ». Tous les dons, qui bénéficient des avantages fiscaux accordés au mécénat, se font sur internet pour soutenir la mission de Stéphane Bern ou un projet précis : www.missionbern.fr.

A noter, la loterie Royale, à l'origine de la loterie Nationale et de la « Française des Jeux », a été créée par François 1^{er}, pour financer le patrimoine français !

Un symbole de l'histoire de France

L'enjeu est important, le château royal de Senlis reste la plus ancienne résidence des rois capétiens conservées en France à ce jour. On connaît en France moins de 5 palais civils de la 1^{ère} moitié du XII^e siècle dont les vestiges soient conservés, parmi lesquels le château royal de Senlis et l'hôtel de Vermandois (photo).

C'est également là qu'Hugues Capet a été élu Roi des Francs par ses pairs. Ce site reste pourtant méconnu, et il a subi les outrages du temps. L'objectif du projet proposé à la mission Stéphane Bern est clair : assurer la sauvegarde et la pérennité du site, et permettre à chacun de franchir ses portes. L'opportunité se présente aujourd'hui d'ouvrir à tous des espaces actuellement condamnés par des grilles.



Le projet doit comporter un parcours sur plusieurs niveaux dans le donjon, l'aménagement et l'ouverture du rempart au public pour proposer un panorama sur la ville, l'ouverture des appartements du roi, avec son oratoire et son cabinet de travail. Ceux-ci conservent des décors médiévaux exceptionnels et offrent un aperçu de l'intimité des rois.

Jouer pour soi, gagner pour tous

Le tirage du Loto spécialement proposé pour les Journées du Patrimoine et les jeux de grattage offrent ainsi des opportunités multiples : celle de participer au sauvetage d'un symbole majeur de l'histoire de France, de permettre à chacun d'entre nous de franchir ses grilles et d'en découvrir les secrets cachés et peut-être, pour les plus chanceux, de gagner le gros lot ?

A vos agendas... samedi 8 septembre, le forum des associations revient !

C'est le traditionnel rendez-vous de la rentrée (42^{ème} édition !) qui réunit Senlisiens, associations senlisiennes et tous les amateurs de sport, culture, loisirs, entraide, économie, environnement ... la liste est longue, tant la vie associative senlisienne est dense ! Découvrez-y les multiples activités associatives sur leurs stands, renseignez-vous, programmez un test et/ou inscrivez-vous directement sur place !
Le samedi 8 septembre 2018, de 10h à 18h, le 42e forum se tiendra dans le gymnase Yves Carlier et à la Maison des Loisirs.



Pass' Famille ! La campagne est lancée, du 1^{er} septembre au 31 octobre

Comme à chaque rentrée, la Ville de Senlis soutient les jeunes Senlisiens dans leurs activités extrascolaires par une participation aux frais d'adhésion à leurs activités. Les conditions sont inchangées :

- Pratiquer une activité sportive ou culturelle dans une association senlisienne
- Percevoir l'Allocation de Rentrée Scolaire (ARS) ou l'Allocation d'Éducation de l'Enfant Handicapé (AEEH)
- Être domicilié(e) à Senlis
- Être né(e) entre le 1er janvier 2001 et le 31 décembre 2012 (de 6 à 17 ans inclus).

Renseignements : Service des Sports de la Ville de Senlis - 6-8 rue des Jardiniers - 03 44 32 00 88 - www.ville-senlis.fr
Attention : permanence seulement les lundis et mercredis !

Et au Forum des associations le samedi 8 septembre, de 10h à 18h, au gymnase Yves Carlier et à la Maison des Loisirs.

« Bonne nouvelle »... le thème du Concours d'écriture 2018-2019

Après « drôle de sourire » l'an dernier, le thème de cette année est tout aussi porteur d'ondes positives.

Entre le lundi 3 septembre 2018 et le samedi 12 janvier 2019, tous les candidats, collégiens, lycéens et adultes du territoire français, sont invités à adresser un texte (lettre, nouvelle, poésie, BD...) qui répondra obligatoirement aux contraintes suivantes :

- **Donner un titre qui n'est pas celui du thème du concours**
- **Insérer et souligner obligatoirement : « Bonne nouvelle » et au moins trois des mots suivants : nonobstant, dauphin, opéra, entourloupe, crasse.**
- **Présenter sur 2 pages A4 maximum, si possible imprimées en recto-verso, dactylographiées, police Times New Roman 12 pts, sans agrafe.**

Le texte anonyme et le bulletin d'inscription (en ligne sur le site : www.ville-senlis.fr/Culture-Sport-Loisirs/Culture/Concours-d-ecriture/Concours-d-ecriture-2018-2019) sont à rendre, sous enveloppe, dans la période du concours :

- Pour les adultes et les jeunes extérieurs, non scolarisés à Senlis : Bibliothèque Municipale - 1 rue Bellon 60300 Senlis
- Pour les jeunes scolarisés à Senlis : au CDI de leur établissement

Les résultats seront proclamés le **vendredi 15 mars 2019 à 19h**, salle de l'Obélisque, route de Creil. Les gagnants autorisent la lecture et la publication de leur texte.

Retrait du règlement et du bulletin d'inscription : en mairie au Service Affaires culturelles, à la bibliothèque, et sur le site web de la ville : www.ville-senlis.fr rubrique Culture.

Note : le concours d'écriture de Senlis peut être découvreur de talents !

Le jeune Senlisien Adrien Mangold le prouve : en envoyant son texte lors de l'édition 2013 du concours, il ne savait pas que l'écriture le poursuivrait. Mais trois ans plus tard, l'une de ses nouvelles a été publiée dans un recueil de la maison d'édition « L'Homme sans nom » ! Comme il est aussi très attaché à sa ville, il a donné un second souffle à son texte du concours 2013 (<https://projetprototypes.wordpress.com/portfolio/senlis-ville-royale/>) en le mettant en images. Le résultat est artistique, poétique et esthétique : <https://youtu.be/LcPgmU-3o-8>

BONNE NOUVELLE

À vos plumes !

Le Service municipal des Sports élargit son offre d'activités !

Dès cette rentrée scolaire (et sous réserve du vote lors du prochain conseil municipal), la ville de Senlis offre une nouvelle palette d'activités aquatiques et sportives. Tous les détails pratiques (contenu des apprentissages, jours, heures des séances, tarifs à venir) seront indiqués lors du Forum des Associations le samedi 8 septembre 2018 de 10h à 18h au Gymnase Yves Carlier et à la Maison des Loisirs, auprès du stand de la ville. En voici déjà les grandes lignes...

À la piscine...

La ville organise ce qui relève de son rôle de service public auprès des plus jeunes (à partir de 3 ans), des ados jusqu'aux adultes.

La nouvelle offre devrait ainsi proposer des cours de :

- familiarisation à l'eau : jardin aquatique de 3 à 5 ans, l'enfant est accompagné d'un ou 2 parents dans l'eau
- d'apprentissage des bases de la natation, à l'école Municipale de Natation Senlisienne (de 6 à 12 ans)
- perfectionnement Jeunes, et Ados : « objectif bac »
- lutte contre l'aquaphobie ...
- perfectionnement adulte : le travail sur la respiration permet d'acquérir une certaine aisance technique.

Ces enseignements constituent en effet le socle de la sécurité dans l'eau, et des séances d'aquagym devraient compléter le dispositif municipal.

...et sur la terre ferme

Les mercredis après-midis, la création d'une École Municipale des Sports (EMS) va permettre aux enfants de pratiquer plusieurs activités sportives différentes sur l'année.

Prolongement de l'éducation physique et sportive en milieu scolaire et passerelle vers un sport en compétition avec un club sportif, ses objectifs sont multiples. Ils visent à la familiarisation à la pratique sportive, au développement des capacités et aptitudes motrices pour les plus petits, ainsi qu'à la découverte, l'initiation, et l'approfondissement d'une activité physique et sportive pour les plus grands.

Les séances auront lieu le mercredi après-midi au gymnase Yves Carlier pour les enfants âgés de 6 à 10 ans. Les changements d'activités auront lieu à chaque période de vacances scolaires. L'EMS sera ouverte aux Senlisiens et aux enfants scolarisés à Senlis. L'éducateur, diplômé, prend seul à sa charge jusqu'à 12 enfants par groupe et les thèmes proposés seront : jeux collectifs, jeux individuels, jeux de raquettes, jeux athlétiques et jeux de plein air.

Les usagers devront s'acquitter d'un abonnement permettant l'accès aux séances.

Économie Sociale et Solidaire

De nouveaux conteneurs « le Relais » attendent vos dons !



Avec la rentrée, faites du tri...et donnez une seconde vie, solidaire, à vos vêtements, textiles et maroquinerie...

La ville de Senlis a signé cet été une convention avec le Relais : 7 conteneurs du RELAIS attendent vos dons (triés) :

- Allée des Soupis (derrière le tribunal)
- Parking de l'hôpital (Brichebay)
- Centre Commercial de Bon-Secours
- Rue des Fours-à-Chaux
- Avenue de la Forêt (Bon-Secours)
- Rue Marcel Dupré (Val d'Aunette)
- Avenue Mont-l'Évêque (Centre Est)

A ces sept sites, s'en ajoutent deux, gérés sous convention par les enseignes commerciales :

- sur le parking du Carrefour Contact de la Gatelière (Rue Claude Debussy - la Gatelière)
- sur le parking du personnel Intermarché, (avenue du Poteau - Villevert)



Les règles y sont les mêmes partout :

- déposez vos petits sacs contenant des vêtements, du linge de maison, des chaussures (attachées par paires) et de la petite maroquinerie (sacs à main, ceintures).
- utilisez des sacs de 30 litres maximum (afin qu'ils puissent entrer dans les conteneurs) et fermez bien ces sacs (pour éviter qu'ils se salissent, ne déposez pas les vêtements en vrac ou dans des cartons).
- donnez des vêtements propres et secs. Les vêtements souillés (peinture, graisse...), mouillés et moisiss ne sont pas recyclables.
- si possible, séparez le textile des chaussures et de la maroquinerie.
- si le conteneur est plein, ne déposez pas les sacs par terre : ils risquent d'être volés ou abîmés. Contactez le numéro indiqué sur la borne.

Un petit geste mais une grande cause !

Vous participez à la protection de l'environnement : les textiles collectés par le Relais - près de 100 000 tonnes en 2016 - sont valorisés à 97 % et sont autant de tonnages qui ne finissent pas à la décharge ou ne sont pas incinérés.

Et surtout, vous contribuez à l'insertion de personnes en difficulté, par la création d'emplois durables dans les domaines de la collecte, du tri et de la valorisation des textiles.

Retrouvez aussi le conteneur le plus proche sur : www.lerelais.org

Senlis agit au quotidien

Bâtiment

La résidence Autonomie Thomas Couture savoure sa nouvelle cuisine !



C'est une belle et bonne nouvelle parmi les travaux réalisés cet été, les agents du service Bâtiment de la ville ont procédé à la réfection complète de la cuisine, mobilier et électroménager.

Un nouvel éclairage LED, moins gourmand que le système précédent, a également été installé.



Voirie

Conservatoire municipal : de nouveaux marquages sécurisent les abords

Les agents du service Voirie ont agi partout en ville cet été, et parmi les principaux chantiers, celui du marquage au sol du stationnement aux abords du conservatoire municipal de musique et de danse est à relever tout particulièrement. Afin de canaliser les comportements à risque des automobilistes et sécuriser l'accès au site (situé Rue de Brichebay) au moment des déposes des enfants, le marquage au sol d'emplacements de stationnement a été réalisé d'un côté, tandis que l'autre côté du trottoir, en marquage continu désormais, est réservé à la circulation des piétons. Passage piétons et panneaux sont désormais en place : plus de place au doute, il faudra respecter la signalisation !



Voirie

Gros travaux d'été

Rue du Châtel

Comme annoncé, la rue a été rouverte vendredi 24 août dans l'après-midi, juste après le marché jusqu'à la rue Sainte Prothaise, permettant le retour à la circulation par déviation devant la cathédrale, puis rouverte dans sa totalité dès le 28 août. Les commerçants et les activités vous accueillent désormais dans une rue pavée embellie...

Rue de la République

A l'heure d'imprimer ce numéro, la dernière phase des importants travaux de réhabilitation des deux principaux axes senlisiens, entamés en juin 2017 rue du faubourg St Martin, poursuivis ensuite rue de la République, touchent à leur fin. Les travaux de réfection de l'enrobé, menés de nuit par le Conseil départemental de l'Oise, s'achèvent. La circulation normale reprend donc pour la rentrée scolaire.



Voirie

Une campagne de désherbage manuel des rues a été menée cet été

Senlis a banni les produits phyto-sanitaires (voir dossier pages 4 à 7) dans sa gestion des espaces verts, et mène désormais des campagnes de désherbage raisonné de son espace public. Seules les zones nécessaires comme les ruisseaux sont ainsi dégagées.

Les rues de Senlis sont gérées au fur et à mesure, de façon régulière et par opérations « coup de poing », comme cet été, et selon les besoins et les effectifs disponibles.



Services à la personne

AD Services lance un nouveau concept de garde de nuit à domicile itinérant

Structure d'aide à domicile au quotidien, installée à Senlis depuis plus de 6 ans, AD Services met en place une nouvelle prestation : la garde itinérante de nuit. Ce nouveau concept de garde de nuit à domicile, qui jusque-là était individuelle, et toute la nuit passée chez un seul bénéficiaire, permet de mutualiser la veille, à un coût beaucoup moins onéreux, en offrant plusieurs passages dans la nuit, au domicile de plusieurs personnes. Le prix en est divisé par 5 (tarif forfaitaire par nuit), et le service est éligible à la déduction fiscale ou crédit d'impôt de 50%.



Ce service peut par exemple retarder le placement en institution, éviter une hospitalisation, lutter contre l'isolement, pallier l'absence d'un aidant, assurer un suivi lors d'un retour d'hospitalisation...

Plusieurs passages se font au cours de la nuit, au domicile de la personne âgée ou présentant un handicap, offrant à la fois une surveillance à distance par le biais de la télé-alarme et une surveillance à domicile.

Cette réponse nocturne de maintien dans l'autonomie permet aussi d'intervenir rapidement en cas d'urgence par le biais de la télé-alarme, de sécuriser le logement (fermeture des volets, du gaz, etc...), d'aider au coucher tardif. 7 jours sur 7, dimanches et jours fériés, de 21h à 7h du matin, avec un passage systématique au cours de la nuit et une visite de courtoisie en début et fin de nuit et des passages supplémentaires possibles.

AD Services Seniors et Actifs - Tél : 03 44 24 07 45

Accueil administratif du lundi au vendredi de 9h à 12h30 et de 13h30 à 17h

Permanence par transfert d'appel pour les bénéficiaires.

Emploi

Jeudi 18 octobre : au forum Emploi, les entreprises locales recrutent

De 10h à 16h, le Manège Ordener de Senlis accueille toutes celles et ceux qui comptent en matière d'Emploi dans le bassin de vie de Senlis.

Venez vous y renseigner, y rencontrer les entreprises locales qui recrutent, ainsi que les partenaires professionnels de l'Emploi :

APEC (Agence pour l'Emploi des Cadres), AGEFOS PME Hauts de France (Association pour la Gestion de la Formation des Salariés), Mission Locale pour l'Emploi des Jeunes Sud Oise et Vallée de l'Oise, le Rotary qui anime un club Emploi cadres à Senlis, Cap Emploi Sameth (organisme de placement dédié aux personnes en situation de handicap)...

Un rendez-vous à ne pas manquer !

Vous pouvez aussi consulter la page Facebook de Pôle Emploi Saint Maximin dont dépend Senlis : <https://www.facebook.com/poleemploi60236/>

FORUM DE L'EMPLOI
DES ENTREPRISES LOCALES RECRUTENT

ENEZ :
 ■ RENCONTRER DES PROFESSIONNELS
 ■ VOUS INFORMER
 ■ PROPOSER VOTRE CANDIDATURE

LE JEUDI 18 OCTOBRE 2018
DE 10H À 16H
 SALLE « LE MANÈGE », QUARTIER ORDENER
 5/6 RUE DES JARDINIERS À SENLIS
 ENTRÉE LIBRE

POLE-EMPLOI.FR

Nouveaux commerces & entreprises

Décoration

Billie Sixty : un nouveau spot de déco !

Billie Sixty : comme les années du même nom, et comme le département de l'Oise ! Une nouvelle adresse à Senlis, où Guillemette vous propose papeterie, décoration et accessoires de mode. Les collections y sont éphémères et la sélection toujours renouvelée. Des propositions élégantes, atypiques et intemporelles pour une belle invitation à sourire, rêver, créer. Des plaisirs simples à s'offrir ou à partager.



6 rue de Beauvais - Tél : 09 80 93 32 02 - facebook.com/billiesixty

Du mardi au samedi de 9h à 12h30 et de 15h à 19h. Le dimanche de 10h à 13h.

Décoration

Ce n'est plus un secret : Secret Spa a ouvert à Senlis !

Après des travaux conséquents, l'équipe a le plaisir d'accueillir sa clientèle senlisienne depuis fin juin dans son centre de beauté, dédié à la relaxation et au bien-être, du mardi au samedi de 10h à 19h. L'inauguration officielle, ouverte à tous, aura lieu le **jeudi 13 septembre de 17h à 21h**. Une belle occasion de découvrir ce nouveau spa !

56 rue Vieille de Paris - Tel. : 09.87.35.65.05
www.secret-spa.fr Facebook : Secret'Spa



Éducation

Cordée de Parents : c'est nouveau à Senlis

Quelles limites donner à son enfant aujourd'hui ? Comment l'amener à respecter les règles, à devenir autonome, à prendre confiance en lui ? Perrine Madou, formée aux ateliers Faber et Mazlish par « l'atelier des parents » apporte avec son service « Cordée de Parents » les repères nécessaires pour savoir comment réagir dans toutes les situations avec votre enfant. Une ascension à travers plusieurs séances en groupe, pour comprendre son enfant et ainsi l'accompagner au mieux pour grandir.

Tarifs à hauteur de 20€ la séance de 2h30 (Cycle de 7 séances). Groupe de 6 à 8 personnes.

Renseignement et disponibilité au 06 62 40 90 46. Page Facebook : cordée de parents

Cordée de Parents
 Pour de meilleures relations entre parents enfants.

OFFRES TOUSSAINT 2018



Du 1^{er} septembre au 30 novembre 2018

600€
OFFERTS*

ARCADIA

en granit Bellis

présenté avec semelle 140 x 240 cm



PALMATE

en granit Lantana HQ

présenté avec semelle 140 x 240 cm



Visuels non contractuels. * 600 € offerts pour toute commande d'un monument d'un montant minimum de 3000 € TTC. Tarifs TTC hors pose, hors semelle, hors gravure, vendus sans galets. Offre valable du 01/09/2018 au 30/11/2018, dans la limite des stocks disponibles. Monuments présentés à titre d'illustration en dimensions 100 x 200 cm (hors semelle). Attention, chaque cimetière possède ses traditions ou son règlement. La présence d'une semelle peut ne pas être autorisée et la pose varie selon la nature du terrain et des difficultés de chaque cimetière. Demandez à votre marbrier un devis précis et détaillé, il connaît et tiendra compte des contraintes propres à votre cimetière. Modèles déposés. Granits selon disponibilité des blocs carrière. Offre limitée à un monument par client.

LE CHOIX FUNÉRAIRE

LE CHOIX DE LA VIE

Ets SANTILLY

De père en fils depuis 1937

www.santilly.com

60300 SENLIS - 7 place Henri IV - 03 44 25 60 60

BCS Compigne 914 732 335 Rab. 2016.60.02 - Oris 19601112

60500 CHANTILLY - 91 rue du Connétable - 03 44 58 60 60

Rab. 2016.60.03 - Oris 19601112

PANTIN - AUBERVILLIERS - DRANCY - GOUSSAINVILLE - VILLENEUVE-LA-GARENNE - PARIS 18^e

Notaires & Associés

Jean-Charles Daudruy
Alexandra Lantez
Christophe Van Overbeke
Catherine Leblond-Duwer
Justine Barnabé de Lapasse

— SENLIS DEPUIS 1581 —



SENLIS - QUARTIER CALME

Maison indépendante de 1979 comprenant entrée, séjour avec cheminée, cuisine équipée et aménagée, beau palier, 4 chambres, salle de bains avec WC, salle de douche avec WC. Garage 1VL. Jardin de 500m² avec terrasse.
DPE D223/GES E52

Prix : 315.000 €*



SENLIS - CENTRE VILLE

Bel appartement d'une surface de 103m² comprenant entrée avec vestiaire, cuisine équipée et aménagée avec coin repas, séjour parqueté, 3 chambres, salle de douche et WC. Cave.
DPE D205/GES E48

Prix : 340.000 €*



SENLIS

Appartement de type F2 d'une surface de 43m² comprenant entrée avec placard, séjour avec balcon, cuisine équipée et aménagée, chambre et salle de bains avec WC. Cave en sous-sol.
DPE D216/GES E51

Prix : 131.000 €*



SENLIS INTRAMUROS

Beaucoup de charme pour cette maison ancienne comprenant entrée, séjour, cuisine équipée et aménagée, 5 chambres, salle de bains. Cour et jardin.
DPE D214/GES E50

Prix : 476.000 €*

*Sauf mention contraire, les prix de vente incluent les honoraires de négociation.

03 44 53 99 40
immobilier.senlis@notaires.fr

2, rue de l'Argillière - BP 8 - 60300 SENLIS

www.daudruy-rouze-lantez-vanoverbeke.notaires.fr



Garde
d'enfants
à domicile



Organisme agréé par l'Etat

Ensemble, au service de vos enfants

03 44 58 20 60

5-7 Avenue du Général de Gaulle - SENLIS

contact.senlis.60@family-sphere.fr

www.family-sphere.fr



LYCEE PROFESSIONNEL CROISSET

Sous contrat avec l'Etat

7 Avenue de Joinville - 60500 CHANTILLY

☎ 03 44 57 11 24 - 🌐 www.lyceecroiset.fr



Une école pour vous
de Gestion et de vente

Osez le professionnel !

- ➔ BAC PRO VENTE
- ➔ BAC PRO GESTION et ADMINISTRATION
- ➔ BTS GESTION DE LA PME
- ➔ BTS NEGOCIATION ET DIGITALISATION DE LA RELATION CLIENT

« L'avenir ne se prévoit pas,
il se prépare »



IN&FI
CRÉDITS

PRÊT
IMMO

RACHAT
CRÉDITS

PRÊT
PRO

Votre courtier en crédit

HORAIRE :

du mardi au vendredi
9h-12h / 13h30-19h

Samedi
matin

32 A, rue des Jardiniers - 60 300 SENLIS

Tél : 03 44 66 17 42 / senlis@inandfi.fr

www.senlis.inandfi-credits.fr

5, 6, 7
octobre
2018

Fêtes internationales Saint-Fiacre

Senlis

VENDREDI 5 OCTOBRE

SALLE JACQUES-JOLY ET ESPACE SAINT-FRAMBOURG
9h00-17h00 exposition philatélique et bureau de poste temporaire
exposition " Irlande en Brie, sur les pas de saint Colomban "

SAMEDI 6 OCTOBRE

SALLE JACQUES-JOLY ET ESPACE SAINT-FRAMBOURG
9h00-17h00 exposition philatélique et bureau de poste temporaire
exposition " Irlande en Brie, sur les pas de saint Colomban "

QUARTIERS DE LA VILLE

le matin animation musicale

PLACE NOTRE-DAME

8h50 retransmission sur grand écran de la cérémonie religieuse
11h00 bénédiction des charrettes fleuries

CENTRE-VILLE DÉCORÉ

14h30 grand défilé horticole en musique, départ de la place Notre-Dame

MONUMENT AUX MORTS

16h15 dépôt de gerbes

CATHÉDRALE

après-midi visite des décors floraux (en dehors des heures d'offices)

DIMANCHE 7 OCTOBRE

SALLE JACQUES-JOLY ET ESPACE SAINT-FRAMBOURG
10h00-16h00 exposition philatélique,
exposition " Irlande en Brie, sur les pas de saint Colomban "

CATHÉDRALE

après-midi visite des décors floraux (en dehors des heures d'offices)



Région
Hauts-de-France

LE CONSEIL DÉPARTEMENTAL
SOUTIENT SES ASSOCIATIONS

